

**Raport z badania potrzeb i możliwości regrantingu
w ramach projektu
„Regranting jako sposób zwiększania zakresu, skali i efektywności
realizacji zadań publicznych przez organizacje pozarządowe
w gminie i powiecie”**



**dr Magdalena Arczewska
Uniwersytet Warszawski**

Warszawa, lipiec 2012

Raport z badania potrzeb i możliwości regrantingu

Spis treści

| | |
|---|----|
| Wprowadzenie | 3 |
| Nota metodologiczna | 5 |
| Ogólne wyniki badania przeprowadzonego w skali ogólnopolskiej | 7 |
| Ogólne wyniki badania przeprowadzonego w województwie lubelskim | 11 |
| Ogólne wyniki badania przeprowadzonego w województwie warmińsko-mazurskim | 15 |
| Regranting w samorządach – uwagi szczegółowe w świetle wyników badania | 19 |
| Wnioski..... | 22 |
| | |
| Rekomendacje | 28 |
| | |
| Bibliografia | 30 |
| Spis tabel | 30 |
| Spis wykresów | 30 |
| | |
| Załączniki | 32 |
| Wzór ankiety internetowej | |
| Ankieta CATI | |
| Dyspozycje do pogłębionego wywiadu indywidualnego | |
| Dyspozycje do moderowanego wywiadu grupowego | |

„Myślę, że wszystko idzie w dobrym kierunku, bo te kontakty między tymi dwoma sektorami to się coraz bardziej zacieśniają i to się rozwija, więc ja myślę, że te przeszkody, bariery już zaczęły być przelamywane i myślę, że teraz jest najlepsze podłoże ku temu, żeby coś takiego zacząć robić.”

*Wypowiedź przedstawiciela NGO z woj. lubelskiego
(2LUB_NGO)*

Wprowadzenie

Regranting to mechanizm stanowiący jedną z form współpracy administracji publicznej z organizacjami pozarządowymi w zakresie zlecenia zadań, wprowadzony nowelizacją ustawy o działalności pożytku publicznego i o wolontariacie w 2010 roku¹. Choć nie został on w przepisach zdefiniowany, to jego koncepcja i cel zostały określone jasno – celem regrantingu jest bowiem przekazanie przez organizację pozarządową dotacji (za wiedzą i zgodą organu, który tej dotacji udzielił) innym podmiotom, wyłonionym w sposób zapewniający jawność i uczciwą konkurencję, w celu realizacji przez nie określonych części zadania. W świetle przepisów, odpowiedzialność przed organem administracji publicznej za prawidłową realizację zadania publicznego ponosi podmiot, któremu ten organ zlecił zadanie – nie zaś organizację, którym organizacja wykonująca zadanie (w niniejszym raporcie nazywana operatorem) przekazała środki w ramach regrantingu. Także ten podmiot składa sprawozdanie z realizacji zadania. *De lege lata*, interpretacja pozostawiająca decyzję o zastosowaniu regrantingu w wyłącznej gestii organizacji pozarządowej byłaby sprzeczna z zakazem rozszerzającego stosowania wyjątków, dlatego też intencja o powierzeniu części zadania innym organizacjom powinna być znana organowi administracji publicznej na etapie składania oferty i określona w umowie. Dlatego nieuzasadnione wydają się opinie niektórych ekspertów oraz obawy samorządów w zakresie stosowania tego mechanizmu, a dotyczące niejasności przepisów czy ewentualnych sankcji związanych z nieprzestrzeganiem dyscypliny finansów publicznych².

¹ Ustawa z dnia 22 stycznia 2010 roku o zmianie ustawy o działalności pożytku publicznego i o wolontariacie oraz niektórych innych ustaw (Dz. U. z 2010 r., Nr 28, poz. 146)

² Por. M. Dobranowska-Wittels: *Regranting (nie) stosowany*, artykuł dostępny pod adresem: <http://wiadomosci.ngo.pl/wiadomosci/786847.html>

Raport z badania potrzeb i możliwości regrantingu

Trzeba przy tym mieć na uwadze, iż w świetle przepisów efektywną formułą regrantingu jest zapis art. 16 ust. 7 ustawy o działalności pożytku publicznego i o wolontariacie (który przewiduje, że organizacje pozarządowe, z którymi organ administracji publicznej zawarł umowę na realizację zadania publicznego mogą tę realizację zlecić innym organizacjom, niebędącym stronami umowy), natomiast nie spełnia kryterium mechanizm opisany w art. 11 ust. 2b ustawy (a umożliwiający administracji publicznej przekazanie organizacjom pozarządowym jedynie organizacji konkursu na realizację zadania publicznego). Trudno bowiem mówić o regrantingu w sytuacji, gdy organizacja pozarządowa nie podejmuje decyzji o rozdysonowaniu środków w ramach konkursu i nie są to środki wcześniej przekazane tej organizacji. Regranting jest sposobem zwiększenia zakresu, skali i efektywności realizacji zadań publicznych przez organizacje pozarządowe, a przyjęty obecnie kształt przepisów w pełni umożliwia jego stosowanie³.

Niemniej jednak, wydaje się, że regranting jest wciąż marginalnie wykorzystywany przez samorządy lokalne, co przede wszystkim wynika z braku wiedzy na temat tego, na czym polega to rozwiązanie i jak je w praktyce zastosować⁴. Z pewnością barierą jest tu także niewielka liczba lokalnych organizacji posiadających doświadczenie w prowadzeniu konkursów grantowych lub mających potencjał, aby konkursy te organizować, a także ograniczona wysokość środków pozostająca w dyspozycji samorządów – regranting powinien znajdować zastosowanie, tam gdzie skala realizacji zadań wykonywanych poprzez formułę regrantingu stanowić będzie z jednej strony możliwość odciążenia dla samorządu, a z drugiej pozwoli na efektywne działanie operatora.

W Polsce brakuje także standardów i procedur, które mogłyby wykorzystywać samorządy lokalne we wdrażaniu regrantingu. Projekt „Regranting jako sposób zwiększania zakresu, skali i efektywności realizacji zadań publicznych przez organizacje pozarządowe w gminie i powiecie” realizowany przez Akademię Rozwoju Filantropii w Polsce, w partnerstwie ze Starostwem Powiatowym w Nidzicy, Miastem Biłgoraj, Nidzicką Fundacją

³ Por. R. Skiba: *Prawo dotacyjne – prawne problemy „regrantingu”*. Memorandum informacyjne, Warszawa maj 2012, ekspertyza opracowana na zlecenie Akademii Rozwoju Filantropii w Polsce w ramach projektu „Regranting jako sposób zwiększania zakresu, skali i efektywności realizacji zadań publicznych przez organizacje pozarządowe w gminie i powiecie”, s. 14-15

⁴ Z danych z monitoringu wdrażania ustawy o działalności pożytku publicznego i o wolontariacie za 2010 rok, gromadzonych przez Ministerstwo Pracy i Polityki Społecznej, wynika, że jedynie 28 samorządów lokalnych w Polsce stosowało mechanizm regrantingu, przy czym w ramach monitoringu nie weryfikowano zgodności realizowanej procedury z zapisami ustawowymi. (Por. T. Schimanek: *Analiza możliwości kontraktowania usług społecznych organizacjom pozarządowym przez samorządy gminy i powiatu z wykorzystaniem mechanizmu regrantingu*, ekspertyza opracowana na zlecenie Akademii Rozwoju Filantropii w Polsce w ramach projektu „Regranting jako sposób zwiększania zakresu, skali i efektywności realizacji zadań publicznych przez organizacje pozarządowe w gminie i powiecie”, s. 17)

Raport z badania potrzeb i możliwości regrantingu

Rozwoju Nida, Biłgorajską Agencją Rozwoju Regionalnego, stanowi odpowiedź na tak określone problemy. Celem głównym projektu jest bowiem zwiększenie zakresu i skali zadań zleczanych w ramach regrantingu, poprzez wypracowanie, wdrożenie i popularyzację modelowego mechanizmu regrantingu, a także poprzez wzrost wiedzy i umiejętności w tym zakresie wśród przedstawicieli samorządów oraz organizacji pozarządowych. Jednym z zadań realizowanych w ramach projektu „Regranting jako sposób zwiększania zakresu, skali i efektywności realizacji zadań publicznych przez organizacje pozarządowe w gminie i powiecie” (zadanie 2 w etapie przygotowawczym) jest badanie potrzeb i możliwości regrantingu, którego wyniki omawia niniejszy raport. Celem badania była ocena zakresu i skali wdrażania regrantingu w samorządach lokalnych w Polsce oraz pogłębiona diagnoza prowadzona w województwie warmińsko-mazurskim oraz lubelskim w celu dokonania wyboru jednostek samorządu terytorialnego do udziału w fazie testowania modelowego mechanizmu regrantingu opracowanego w ramach projektu.

Nota metodologiczna

Pierwsza część badania miała charakter ilościowy. W jej ramach wykorzystano technikę ankiety internetowej CAWI – (ang. *Computer Aided Web Interview*) w skali ogólnopolskiej oraz CATI – (ang. *Computer Aided Telephone Interview*) w województwie warmińsko-mazurskim oraz lubelskim.

Ankieta internetowa (CAWI) została zamieszczona na stronie internetowej www.dzialajlokalnie.pl, a zaproszenie do udziału w badaniu zostało rozesłane do wszystkich gmin i powiatów w Polsce, z wyłączeniem gmin i powiatów z województw warmińsko-mazurskiego oraz lubelskiego (275 powiatów, 59 miast na prawach powiatu, 2150 gmin, 18 dzielnic m.st. Warszawy – łącznie 2502 podmioty). W tej części badania finalnie wzięło udział 369 jednostek samorządu terytorialnego.

Z kolei na terenie województwa warmińsko-mazurskiego i województwa lubelskiego badanie przeprowadzono przy użyciu ankiety telefonicznej (CATI). W województwie warmińsko-mazurskim badanie skierowano do 137 jednostek (19 powiatów, 2 miasta na prawach powiatu, 116 gmin), natomiast w województwie lubelskim do 237 jednostek (20 powiatów, 4 miasta na prawach powiatu, 213 gmin). W województwie warmińsko-mazurskim badanie przeprowadzono w 128 jednostkach, natomiast w lubelskim w 232 (łącznie 360 z 374 jednostek z obu województw objętych badaniem). Otrzymany zwrot wynosi 25.35%, co oznacza, że kryterium określone we wniosku o dofinansowanie projektu zostało spełnione.

Raport z badania potrzeb i możliwości regrantingu

Druga część badania miała charakter jakościowy i w jej wykorzystano technikę indywidualnego wywiadu pogłębionego (IDI – (ang.) *In-Depth-Interview*) oraz zogniskowanego wywiadu grupowego (FGI – (ang.) *Focus Group Interview*). Badanie o charakterze jakościowym przeprowadzono na terenie województwa warmińsko-mazurskiego oraz województwa lubelskiego, a jego celem było pogłębienie wniosków płynących z części ilościowej badania oraz wybór jednostek samorządu terytorialnego do udziału w fazie testowej projektu. W każdym regionie przeprowadzono 24 wywiady pogłębione. Badaniem objęte zostały jst na szczeblu gminy i powiatu, przy czym w każdej jednostce objętej badaniem, wywiad przeprowadzono zarówno z przedstawicielem jednostki samorządu terytorialnego, jak i działającej lokalnie organizacji pozarządowej. Respondenci, którzy udzielali wywiadów indywidualnych, wzięli następnie udział w 3 zogniskowanych wywiadach grupowych zorganizowanych w każdym regionie (w każdym wywiadzie grupowym udział wzięli przedstawiciele 4 jednostek, reprezentujący zarówno stronę samorządową, jak i pozarządową). Respondentom zapewniono anonimowość. Poniższa tabela zawiera zestawienie danych, które obrazują pochodzenie respondentów biorących udział w wywiadach pogłębionych oraz grupowych, z uwzględnieniem województwa, jednostki samorządu terytorialnego (w tym także jej wielkości), bądź organizacji pozarządowej. Badanie zrealizowano w terminie 15 czerwca – 31 lipca 2012 roku. Wzory ankiet oraz scenariusze wywiadów wykorzystane w toku badania stanowią załączniki do niniejszego raportu.

Tabela 1. Respondenci uczestniczący w części badania o charakterze jakościowym (IDI, FGI)

| oznaczenie Respondenta | województwo | wielkość jednostki | przynależność respondenta do sektora |
|------------------------|-----------------|--------------------|--------------------------------------|
| 1LUB_JST | lubelskie (LUB) | gmina wiejska | JST |
| 2LUB_JST | lubelskie (LUB) | powiat | JST |
| 3LUB_JST | lubelskie (LUB) | powiat | JST |
| 4LUB_JST | lubelskie (LUB) | powiat | JST |
| 5LUB_JST | lubelskie (LUB) | gmina wiejska | JST |
| 6LUB_JST | lubelskie (LUB) | gmina wiejska | JST |
| 7LUB_JST | lubelskie (LUB) | powiat | JST |
| 8LUB_JST | lubelskie (LUB) | powiat | JST |
| 9LUB_JST | lubelskie (LUB) | gmina wiejska | JST |
| 10LUB_JST | lubelskie (LUB) | gmina miejska | JST |
| 11LUB_JST | lubelskie (LUB) | gmina wiejska | JST |

Raport z badania potrzeb i możliwości regrantingu

| 12LUB_JST | lubelskie (LUB) | powiat | JST |
|---------------|-------------------------------|-----------------------|-----|
| 1LUB_NGO | lubelskie (LUB) | gmina wiejska | NGO |
| 1LUB_NGO | lubelskie (LUB) | gmina wiejska | NGO |
| 2LUB_NGO | lubelskie (LUB) | powiat | NGO |
| 3LUB_NGO | lubelskie (LUB) | powiat | NGO |
| 4LUB_NGO | lubelskie (LUB) | powiat | NGO |
| 5LUB_NGO | lubelskie (LUB) | gmina wiejska | NGO |
| 6LUB_NGO | lubelskie (LUB) | gmina wiejska | NGO |
| 7LUB_NGO | lubelskie (LUB) | powiat | NGO |
| 8LUB_NGO | lubelskie (LUB) | powiat | NGO |
| 9LUB_NGO | lubelskie (LUB) | gmina wiejska | NGO |
| 10LUB_NGO | lubelskie (LUB) | gmina miejska | NGO |
| 11LUB_NGO | lubelskie (LUB) | gmina wiejska | NGO |
| 12LUB_NGO | lubelskie (LUB) | powiat | NGO |
| 1WAR-MAZ_JST | warmińsko-mazurskie (WAR-MAZ) | gmina wiejska | JST |
| 2WAR-MAZ_JST | warmińsko-mazurskie (WAR-MAZ) | gmina wiejska | JST |
| 3WAR-MAZ_JST | warmińsko-mazurskie (WAR-MAZ) | gmina wiejska | JST |
| 4WAR-MAZ_JST | warmińsko-mazurskie (WAR-MAZ) | gmina wiejska | JST |
| 5WAR-MAZ_JST | warmińsko-mazurskie (WAR-MAZ) | powiat | JST |
| 6WAR-MAZ_JST | warmińsko-mazurskie (WAR-MAZ) | gmina wiejsko-miejska | JST |
| 7WAR-MAZ_JST | warmińsko-mazurskie (WAR-MAZ) | gmina wiejska | JST |
| 8WAR-MAZ_JST | warmińsko-mazurskie (WAR-MAZ) | gmina wiejska | JST |
| 9WAR-MAZ_JST | warmińsko-mazurskie (WAR-MAZ) | gmina wiejsko-miejska | JST |
| 10WAR-MAZ_JST | warmińsko-mazurskie (WAR-MAZ) | gmina wiejska | JST |
| 11WAR-MAZ_JST | warmińsko-mazurskie (WAR-MAZ) | powiat | JST |
| 1WAR-MAZ_NGO | warmińsko-mazurskie (WAR-MAZ) | gmina wiejska | NGO |
| 1WAR-MAZ_NGO | warmińsko-mazurskie (WAR-MAZ) | gmina wiejska | NGO |
| 2WAR-MAZ_NGO | warmińsko-mazurskie (WAR-MAZ) | gmina wiejska | NGO |
| 3WAR-MAZ_NGO | warmińsko-mazurskie (WAR-MAZ) | gmina wiejska | NGO |
| 4WAR-MAZ_NGO | warmińsko-mazurskie (WAR-MAZ) | gmina wiejska | NGO |
| 5WAR-MAZ_NGO | warmińsko-mazurskie (WAR-MAZ) | powiat | NGO |
| 6WAR-MAZ_NGO | warmińsko-mazurskie (WAR-MAZ) | wiejsko-miejska | NGO |
| 7WAR-MAZ_NGO | warmińsko-mazurskie (WAR-MAZ) | gmina wiejska | NGO |
| 7WAR-MAZ_NGO | warmińsko-mazurskie (WAR-MAZ) | gmina wiejska | NGO |
| 8WAR-MAZ_NGO | warmińsko-mazurskie (WAR-MAZ) | gmina wiejska | NGO |
| 9WAR-MAZ_NGO | warmińsko-mazurskie (WAR-MAZ) | gmina wiejska | NGO |
| 10WAR-MAZ_NGO | warmińsko-mazurskie (WAR-MAZ) | gmina wiejska | NGO |
| 11WAR-MAZ_NGO | warmińsko-mazurskie (WAR-MAZ) | gmina wiejsko-miejska | NGO |

Źródło: opracowanie własne

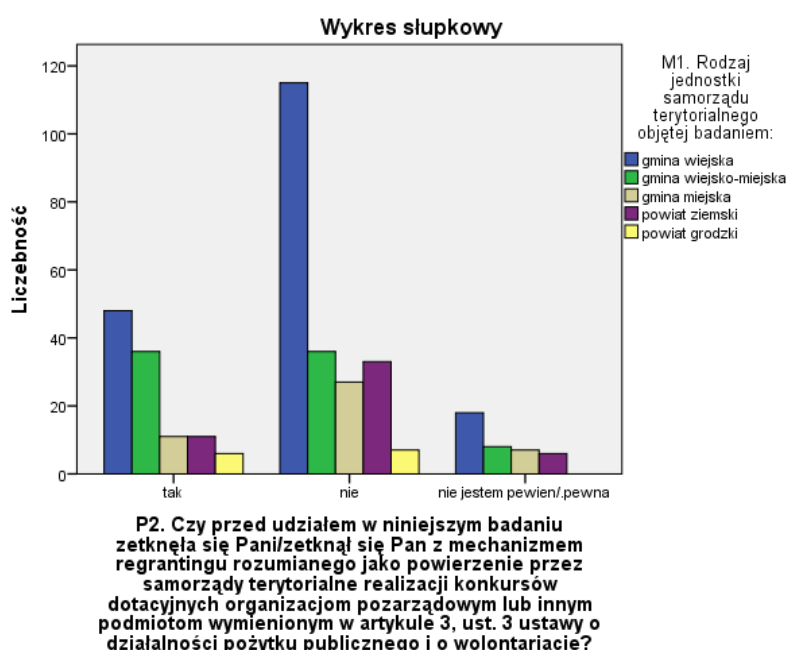
Ogólne wyniki badania przeprowadzonego w skali ogólnopolskiej

W badaniu ogólnopolskim wzięło udział 369 respondentów, reprezentujących 181 gmin wiejskich, 80 gmin wiejsko-miejskich, 45 gmin miejskich, 50 powiatów ziemskich i 13 powiatów grodzkich. Aż 282 respondentów zadeklarowało, że wie czym jest regranting, przy

Raport z badania potrzeb i możliwości regrantingu

czym jedynie 112 przed udziałem w badaniu definiowało regranting jako: „powierzenie przez samorządy terytorialne realizacji konkursów dotacyjnych organizacjom pozarządowym lub innym podmiotom wymienionym w artykule 3, ust. 3 ustawy o działalności pożytku publicznego i o wolontariacie”. 39 respondentów odpowiedziało „nie jestem pewien”, natomiast, aż 218 na tak postawione pytanie odpowiedziało negatywnie, co ilustruje poniższy wykres.

Wykres 1. Rozumienie pojęcia regrantingu a wielkość JST



Źródło: Opracowanie własne

Wynik ten dowodzi, że regranting w dwa lata po wprowadzeniu możliwości jego stosowania w ramach współpracy międzysektorowej, jest nadal mechanizmem mało znanym, co więcej dla wielu przedstawicieli samorządów lokalnych termin ten jest niejasny i niezrozumiały. Niemniej jednak, warto podkreślić, że 33 respondentów (21 gmin wiejskich, 8 gmin wiejsko-miejskich, 3 gminy miejskie i 1 powiat grodzki) zadeklarowało że w ich jednostce regranting jest stosowany, a inicjatorami jego wprowadzenia byli równie często przedstawiciele władz samorządowych (np. wójt gminy, pełnomocnik ds. współpracy z NGO), jak i lokalnie działających organizacji pozarządowych.

Wypada zwrócić uwagę na fakt, iż w 8 jednostkach były podejmowane próby wprowadzenia regrantingu, w 5 podejmowane były one w czasie prowadzenia badania. Działań w tym zakresie nie podejmowano w 279 jednostkach, natomiast 44 respondentów nie

Raport z badania potrzeb i możliwości regrantingu

potrafiło udzielić odpowiedzi na to pytanie. Do ciekawych wniosków prowadzi analiza odpowiedzi udzielonych na pytanie: „*Proszę scharakteryzować przyczyny, z powodu których regranting nie jest stosowany w Pani/Pana gminie/powiecie?*” Otóż 58 respondentów uzasadniało to małą liczbą działających na terenie jednostki organizacji pozarządowych, 28 wskazało na brak środków finansowych, natomiast 42 stwierdziło, że przyczyną jest brak wiedzy na temat regrantingu. Odpowiedzi te wpisują się niejako w „pejzaż” współpracy międzysektorowej oraz są spójne z uzasadnieniami wskazywanymi zwykle przez ekspertów. Potwierdzają to także wyniki badania dotyczące liczby zarejestrowanych, aktywnie działających i współpracujących z samorządem organizacji (aż w 108 jednostkach objętych badaniem zarejestrowanych jest nie więcej niż 10 podmiotów, w 140 jednostkach tyle organizacji faktycznie działa, natomiast aż w 195 samorządów współpracuje z nie więcej niż 10 organizacjami). Trzeba jednak podkreślić, że aż 92 respondentów odpowiedziało, że sytuacja w zakresie współpracy samorządu terytorialnego z organizacjami pozarządowymi jest na tyle satysfakcjonująca, że stosowanie nowych mechanizmów nie jest konieczne, z kolei 23 respondentów odpowiedziało, że organizacje nie wykazują zainteresowania w tym zakresie. Odpowiedzi te wskazują z jednej strony na silną zachowawczość we współpracy i z drugiej, na spychanie odpowiedzialności na podejmowanie nowych wyzwań i innowacyjność w działaniu na organizacje pozarządowe – zgodnie z utrwalonym stereotypem: „jeśli petent czegoś chce, niech się dopomina”.

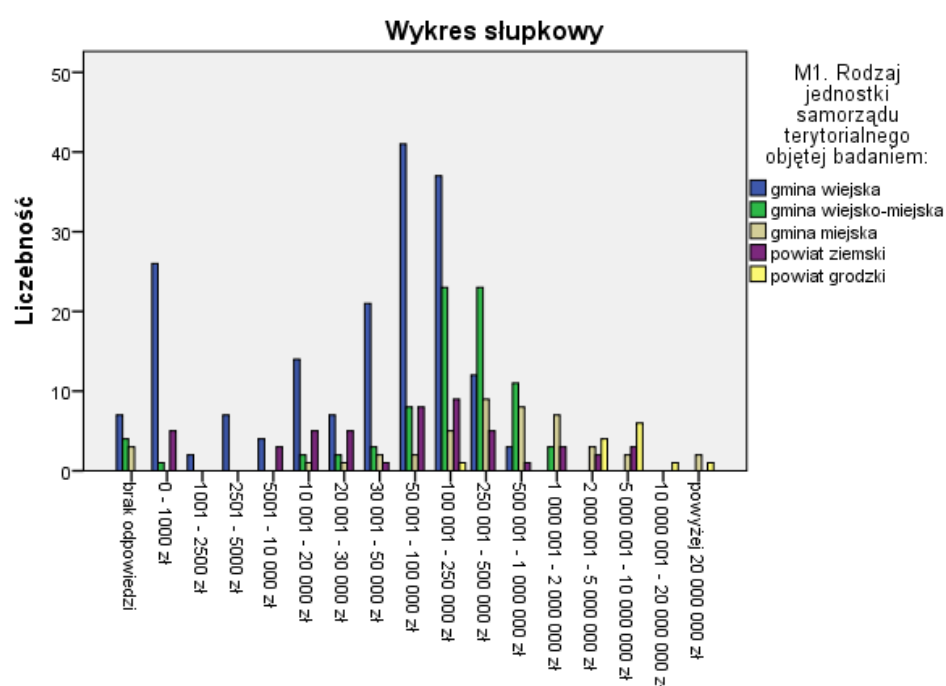
Z drugiej jednak strony, na pytanie dotyczące funkcjonowania w sferze lokalnej organizacji, które zdaniem respondenta mogłyby podjąć rolę operatora w ramach regrantingu, aż 110 rozmówców odpowiedziało pozytywnie, przy czym aż 98 potrafiło wskazać konkretną organizację. Nie mniej jednak odpowiedź „nie” udzielona przez 172 rozmówców, potwierdza tezę o słabym przygotowaniu samorządów i działających na ich obszarze organizacji pozarządowych do korzystania z regrantingu.

Odnosząc się do wysokości środków przekazywanych przez samorzady lokalne w ramach dotacji w roku 2011, trzeba zauważyć, że aż 32 respondentów zadeklarowało, że na dotacje przeznaczają się w ich samorządach kwotę mniejszą niż 1000 złotych - co ciekawe aż 26 z nich były to gminy wiejskie. Trudno mając do dyspozycji takie środki rozważać wykorzystywanie do ich podziału mechanizmu regrantingu. Trzeba jednak przyznać, że 59 respondentów wskazało na wysokość środków przekazywanych w ramach dotacji w przedziale 50 001 zł – 100 000 zł, kolejnych 75 od 100 001 zł do 250 000 zł. Kolejnych 49 rozmówców wskazało na środki w przedziale od 250 001 zł do 500 000 zł, a aż 23 respondentów od 500 001 zł do 1 000 000 zł. Aż 3 respondentów wskazało,

Raport z badania potrzeb i możliwości regrantingu

że reprezentowane przez nich samorzady przekazały na dotacje dla organizacji pozarządowych w 2011 roku kwoty znacznie przekraczające 20 mln złotych – były to Wrocław, Kraków i Łódź. Są zatem samorzady, w których biorąc pod uwagę skalę środków do dyspozycji i potencjał lokalnie działających organizacji, regranting wydaje się formułą wartą rozważenia. Szczegółowy rozkład odpowiedzi na pytanie dotyczące środków przeznaczanych na dotacje ilustruje poniższy wykres:

Wykres 2. Wysokość środków przekazanych przez samorzady na dotacje dla organizacji pozarządowych w 2011 roku w skali ogólnopolskiej



P19a. Proszę określić kwotę przekazywaną przez samorząd gminy/powiatu na dotacje dla organizacji pozarządowych w 2011 roku.

Źródło: Opracowanie własne

Potencjał ów jest nie do przecenienia, szczególnie biorąc pod uwagę fakt, iż to właśnie zlecenie zadań publicznych w trybie otwartego konkursu ofert jest najczęstszą formą współpracy samorządów z organizacjami pozarządowymi, co obrazuje poniższa tabela:

Tabela 2. Formy współpracy z organizacjami pozarządowymi stosowane w samorządach objętych badaniem

| Jakie formy współpracy z organizacjami pozarządowymi stosowane są w Pani/Pana gminie/powiecie? Proszę wskazać na wszystkie, które są stosowane. | częstości | % (N=369) |
|---|-----------|--------------|
| | | |

Raport z badania potrzeb i możliwości regrantingu

| | | |
|---|-----|--------|
| a. zlecenie zadań publicznych w trybie otwartego konkursu ofert | 321 | 87% |
| b. zlecenie zadań publicznych w trybie uproszczonym, niekonkursowym | 160 | 43,40% |
| c. zlecenie zadań publicznych w formie inicjatywy lokalnej | 0 | 0 |
| d. wsparcie rzeczowe | 173 | 46,90% |
| e. wsparcie lokalowe | 262 | 71% |
| f. wsparcie szkoleniowo-doradcze | 179 | 48,50% |
| g. udzielanie pożyczek, poręczeń, gwarancji finansowych | 24 | 6,50% |
| inne, jakie? | 47 | 12,70% |

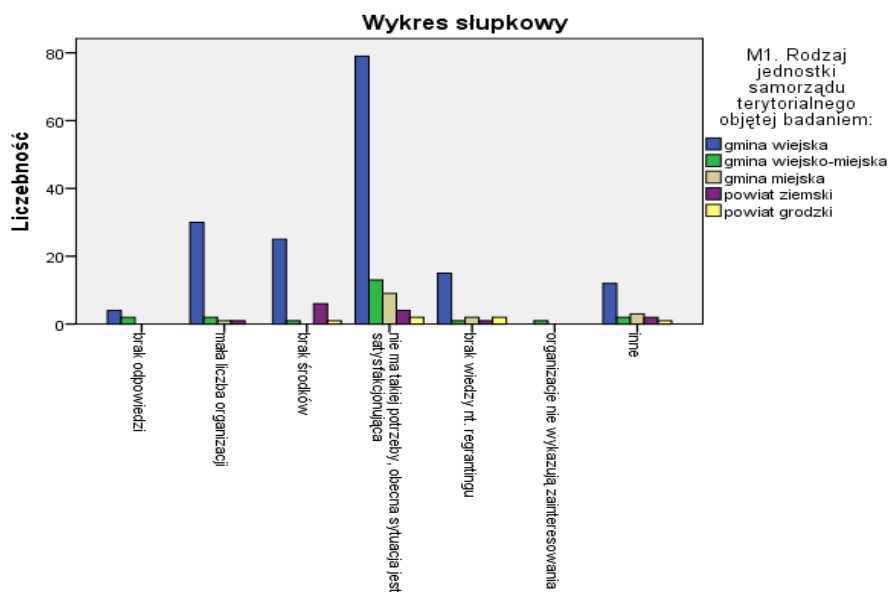
Źródło: Opracowanie własne

Ogólne wyniki badania przeprowadzonego w województwie lubelskim

Warto teraz odnieść się do danych odnotowanych w województwach objętych badaniem pogłębnym. W województwie lubelskim spośród wszystkich jednostek, do których skierowane było badanie (237 jednostek), zebrano dane od 232. Jedynie 54 respondentów odpowiedziało twierdząco na pytanie czym jest regranting, a 42 rozumiało poprawnie znaczenie tego pojęcia. Z uzyskanych informacji wynika, że w 11 samorządach województwa lubelskiego jest stosowany regranting jako mechanizm współpracy administracji samorządowej z organizacjami pozarządowymi (w czterech przypadkach pomysłodawcami byli przedstawiciele lokalnych organizacji pozarządowych, w trzech – urzędnicy samorządowi, trzech respondentów nie potrafiło wskazać inicjatora). Jednak tylko w trzech spośród tych samorządów, stosowany mechanizm obejmuje przekazywanie przez organizację pozarządową (jako operatora) dotacji. Kolejnych 11 respondentów zadeklarowało, że próby w zakresie implementacji tego instrumentu były prowadzone, a w jednym samorządzie prowadzone są obecnie.

Odnosząc się do pytania dotyczącego przyczyn z powodu których regranting nie jest stosowany w danej gminie czy powiecie trzeba podkreślić, że 34 respondentów uzasadniało to zbyt małą liczbą działających na danym terenie organizacji, kolejnych 33 brakiem środków, a 21 niewiedzą na temat regrantingu. Niepokojąca wysoka liczba rozmówców, bo aż 107 odpowiedziało, że obecna sytuacja jest satysfakcjonująca, a zatem wprowadzanie regrantingu miałyby się z celem. Szczegółowy rozkład odpowiedzi na to pytanie obrazuje poniższy wykres:

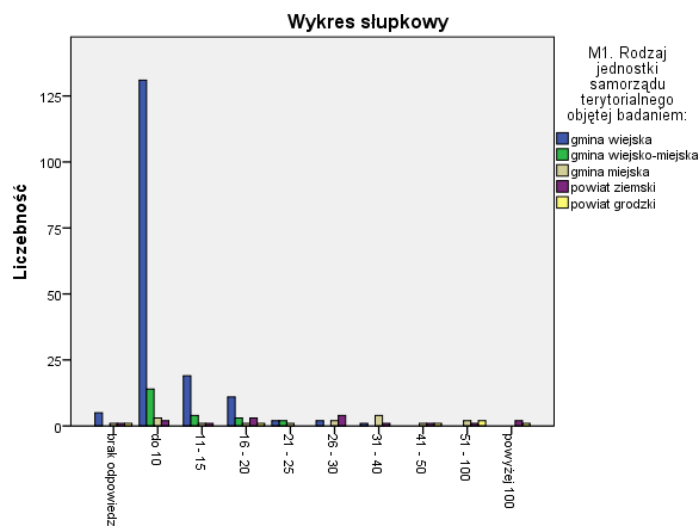
Wykres 3. Przyczyny, z powodu których regranting nie jest stosowany w jednostce samorządu terytorialnego – województwo lubelskie



Źródło: Opracowanie własne

Poszukując uzasadnienia dla otrzymanych w tym zakresie wyników, trzeba zauważyć, że aż 99 respondentów z województwa lubelskiego zadeklarowało, że na terenie ich jednostki zarejestrowanych jest mniej niż 10 organizacji pozarządowych, 33 rozmówców wskazało, że jest ich mniej niż 15, a 28 respondentów wskazało przedział od 16 do 20 podmiotów. Niemniej jednak aż 17 badanych zadeklarowało, że zarejestrowanych podmiotów jest więcej niż 100. Nie może dziwić, że na pytanie dotyczące faktycznie działających organizacji (a jak wiadomo, wynik ten zwykle różni się od wyniku dotyczącego organizacji wpisanych do rejestru), aż 150 respondentów z województwa lubelskiego zadeklarowało, że na terenie reprezentowanego przez nich samorządu działa mniej niż 10 organizacji (z czego aż 131 z gmin wiejskich), 25 rozmówców wskazało na przedział od 11 do 15, a 19 respondentów wybrało wariant od 16 do 20 organizacji. Liczba faktycznie działających w stosunku do zarejestrowanych podmiotów zmalała z 17 do 3 jednostek samorządu terytorialnego (dwa powiaty ziemskie i jeden grodzki). Szczegółowy rozkład odpowiedzi na to pytanie obrazuje poniższy wykres.

Wykres 4. Liczba faktycznie działających organizacji pozarządowych na terenie jednostki samorządu terytorialnego – województwo lubelskie



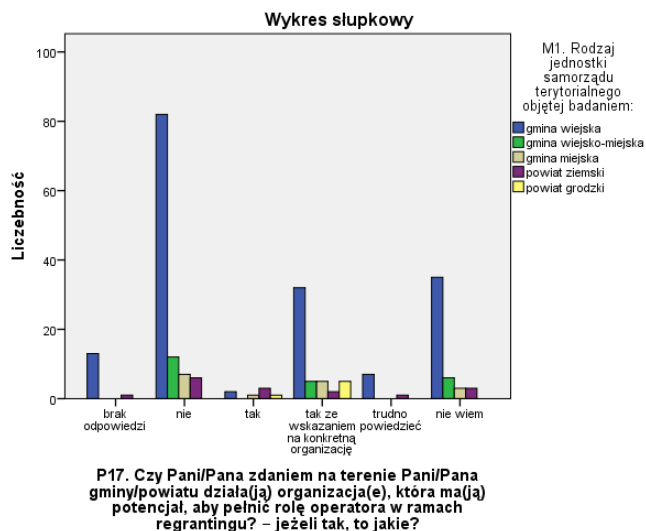
P14. Ile organizacji pozarządowych faktycznie działa na terenie Pani/Pana gminy/powiatu?

Źródło: Opracowanie własne

Zaskoczenia nie przynoszą także wyniki odpowiedzi na pytanie dotyczące liczby organizacji z którymi dany samorząd aktywnie współpracuje. Aż 177 respondentów wskazało że jest to mniej niż 10 organizacji, przy czym aż 149 reprezentowało gminy wiejskie, a kolejnych 18 gminy wiejsko-miejskie. Kolejnych 11 rozmówców wskazało, że samorząd aktywnie współpracuje z nie więcej niż 15 podmiotami, a 15 respondentów odpowiedziało, że takich organizacji jest do 20. Tylko dwóch badanych odpowiedziało, że samorząd współpracuje z więcej niż 100 podmiotami (Lublin – 300 NGO, powiat krasnostawski – 150 NGO).

Jak wspomniano, kluczowe znaczenie dla wdrożenia regrantingu jest działanie na danym terenie organizacji, które mogłaby podjąć rolę operatora. W województwie lubelskim aż 107 respondentów zadeklarowało, że na terenie reprezentowanego przez nich samorządu, takich organizacji nie ma – aż 82 spośród nich reprezentowało gminy wiejskie. Tylko 56 rozmówców odpowiedziało na to pytanie twierdząco, przy czym aż 49 spośród nich wskazało przy tym konkretną organizację. Ilustruje to wykres 5.

Wykres 5. Funkcjonowanie na terenie jednostki samorządu terytorialnego organizacji –potencjalnych operatorów regrantingu – województwo lubelskie

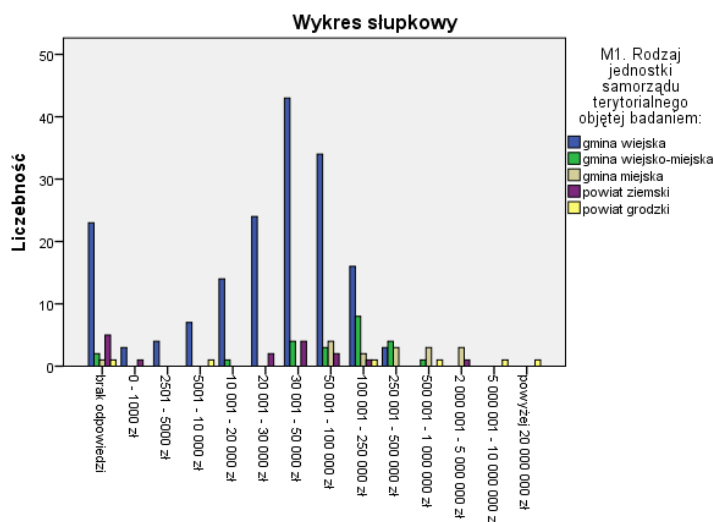


Źródło: Opracowanie własne

Zdecydowanie korzystniej prezentują się wyniki badania dotyczące wysokości środków przekazywanych przez samorzady na dotacje w 2011 roku. Otóż w województwie lubelskim tylko 4 respondentów (3 reprezentowało gminy wiejskie, a jeden powiat ziemski) zadeklarowało, że reprezentowany przez nich samorząd przekazał na ten cel w minionym roku mniej niż tysiąc złotych. Aż 26 respondentów wskazało na przedział środków od 20 001 złotych do 30 000 złotych, kolejnych 51 na przedział od 30 001 do 50 000 złotych, 43 na przedział od 50 001 do 100 000 złotych, a 28 na przedział od 100 001 do 250 000 złotych. Kwotę przekraczającą 20 milionów złotych zadeklarowało jeden powiat grodzki (Lublin). Dane te pokazują, że sytuacja finansowa i wysokość środków przekazywanych na dotacje nie powinna być bezpośrednią przyczyną blokującą stosowanie regrantingu, tym bardziej, że podobnie jak w odniesieniu do skali ogólnopolskiej, zlecenie zadań publicznych jest najczęstszą formą współpracy z NGO zadeklarowaną przez reprezentantów poszczególnych samorządów w województwie lubelskim (92,8% wskazań). Szczegółowy rozkład odpowiedzi na pytanie dotyczące wysokości środków przekazanych na dotacje w 2011 roku ilustruje poniższy wykres.

Wykres 6. Wysokość środków przekazanych przez samorzady w 2011 roku na dotacje dla NGO – województwo lubelskie

Raport z badania potrzeb i możliwości regrantingu



P19a. Proszę określić kwotę przekazywaną przez samorząd gminy/powiatu na dotacje dla organizacji pozarządowych w 2011 roku.

Źródło: Opracowanie własne

Ogólne wyniki badania przeprowadzonego w województwie warmińsko-mazurskim

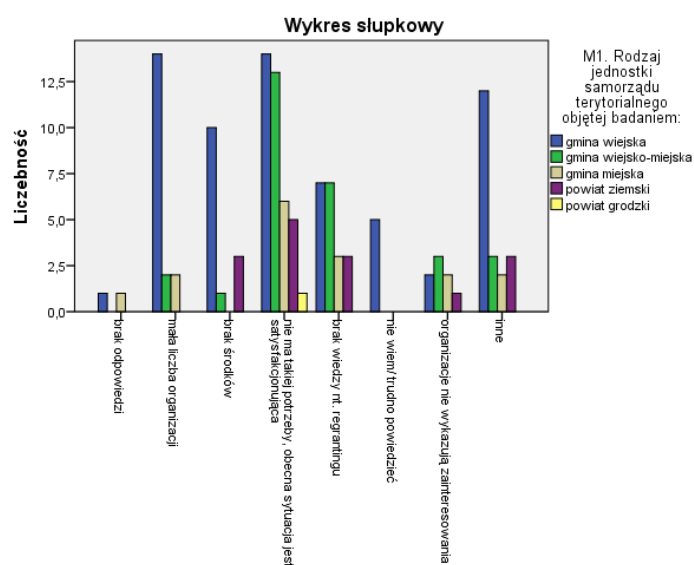
W województwie warmińsko-mazurskim spośród wszystkich jednostek, do których skierowane było badanie (137 jednostek), zebrano dane od 128 samorządów. 53 respondentów odpowiedziało twierdząco na pytanie czym jest regranting, a co ciekawe 54 rozumiało poprawnie znaczenie tego pojęcia (jedna z badanych osób odpowiedziała przecząco na pytanie czy wie czym jest regranting, ale twierdząco, że zetknęła się z tym pojęciem przed udziałem w badaniu). Z uzyskanych informacji wynika, że tylko w 2 samorządach województwa warmińsko-mazurskiego jest stosowany regranting jako mechanizm współpracy administracji samorządowej z organizacjami pozarządowymi (jedna gmina wiejska – gmina Wieliczki, i jeden powiat ziemski – powiat olecki). Wypada jednak podkreślić, że tylko w gminie Wieliczki stosowany mechanizm obejmuje przekazywanie przez organizację pozarządową (jako operatora) dotacji. Inicjatorami wprowadzenia regrantingu w obu tych samorządach byli urzędnicy samorządowi. Kolejnych 4 respondentów zadeklarowało, że próby w zakresie implementacji tego instrumentu były prowadzone, kolejnych 4 nie potrafiło udzielić odpowiedzi na to pytanie.

Jeśli chodzi o kluczowe pytanie, dotyczące przyczyn niestosowania regrantingu w danej jednostce, to 18 respondentów odpowiedziało, że przyczyną tego stanu jest zbyt mała liczba działających organizacji (z czego 14 reprezentowało gminy wiejskie), a 14, że powodem jest brak środków (z czego 10 reprezentowało gminy wiejskie). Brak wiedzy

Raport z badania potrzeb i możliwości regrantingu

jako przyczynę wskazało 20 kolejnych rozmówców (wielkość jednostki nie różnicowała odpowiedzi w tym zakresie). 8 respondentów odpowiedziało, iż „organizacje nie wykazują zainteresowania”, natomiast aż 39 odpowiedziało, że obecna sytuacja jest satysfakcjonująca (z czego 14 reprezentowało gminy wiejskie, a 13 gminy wiejsko-miejskie. Szczegółowy rozkład odpowiedzi ilustruje poniższy wykres:

Wykres 7. Przyczyny, z powodu których regranting nie jest stosowany w danej jednostce samorządu terytorialnego – województwo warmińsko-mazurskie



P12 Proszę scharakteryzować przyczyny z

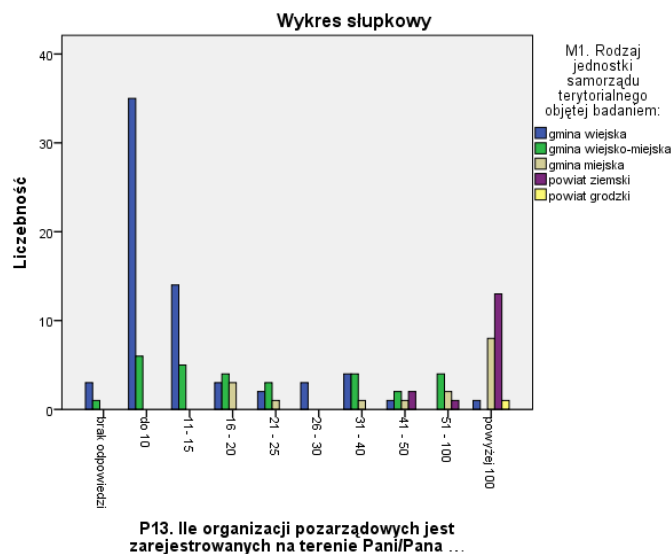
Źródło: Opracowanie własne

Czy otrzymane wyniki potwierdzają tezę o zbyt małej liczbie organizacji działających na terenie danego samorządu? Otóż 41 respondentów z województwa warmińsko-mazurskiego zadeklarowało, że na terenie ich jednostki zarejestrowanych jest mniej niż 10 organizacji pozarządowych (35 respondentów z gmin wiejskich), 19 rozmówców wskazało, że jest ich mniej niż 15, a 10 respondentów wskazało przedział od 16 do 20 podmiotów. Jednak aż 23 badanych zadeklarowało, że zarejestrowanych podmiotów jest więcej niż 100. Jest to o tyle istotne, iż województwo warmińsko-mazurskie, obok mazowieckiego i pomorskiego należy do regionów o największej liczbie organizacji pozarządowych – biorąc pod uwagę wielkość poszczególnych województw mierzoną liczbą ich mieszkańców⁵.

Wykres 8. Liczba zarejestrowanych organizacji pozarządowych na terenie jednostki samorządu terytorialnego – województwo warmińsko-mazurskie

⁵ Dane pochodzą z portalu Warmia i Mazury, <http://wspieramregion.pl/6,1-w-liczbach.html>

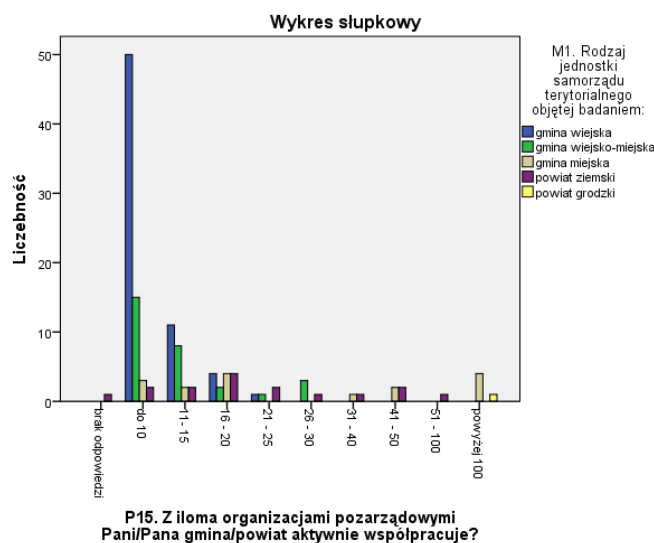
Raport z badania potrzeb i możliwości regrantingu



Źródło: Opracowanie własne

Warto zwrócić uwagę na otrzymane dane dotyczące współpracy samorządów z terenu województwa warmińsko-mazurskiego z działającymi lokalnie organizacjami. Otóż aż 70 respondentów z tego województwa zadeklarowało (z czego 50 z gmin wiejskich), że ich samorząd współpracuje z nie więcej niż 10 podmiotami zaliczanymi do trzeciego sektora, 23 rozmówców zadeklarowało, że liczba ta nie przekracza 15 NGO, a 14 respondentów wskazało na przedział od 16 do 20 podmiotów. Co ciekawe, 5 jednostek zadeklarowało, że aktywnie współpracuje z liczbą organizacji pozarządowych przekraczającą 100 (gminy miejskie Elbląg, Olsztyn i Ełk oraz miasta na prawach powiatu Elbląg i Olsztyn).

Wykres 9. Liczba organizacji pozarządowych z którymi samorząd terytorialny współpracuje – województwo warmińsko-mazurskie



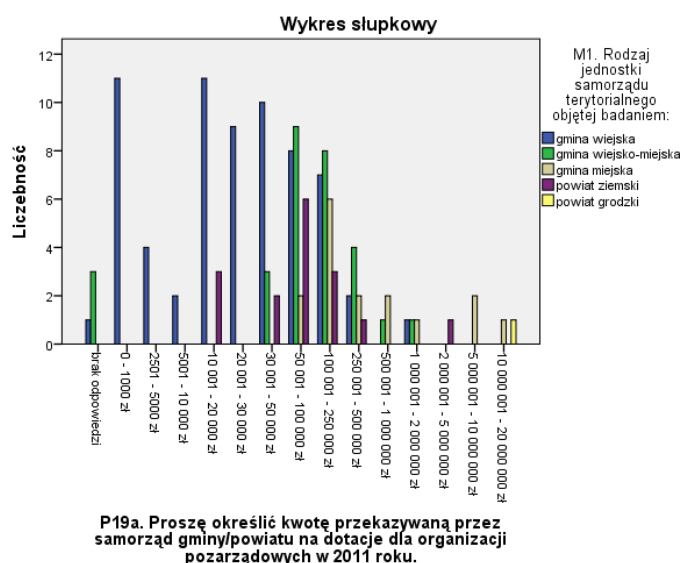
Źródło: Opracowanie własne

Raport z badania potrzeb i możliwości regrantingu

W województwie warmińsko-mazurskim 41 respondentów zadeklarowało, że na terenie reprezentowanego przez nich samorządu nie ma organizacji, które mają odpowiedni potencjał, aby podjąć rolę operatora w ramach regrantingu (z czego 32 z gmin wiejskich), jednak aż 67 rozmówców odpowiedziało, że takie podmioty są, przy czym aż 63 wskazało przy tym na konkretną organizację (wielkość danej jednostki nie różnicowała odpowiedzi).

Z kolei jeśli chodzi o wysokość środków przekazywanych na dotację, to w województwie warmińsko-mazurskim otrzymane wyniki są bardzo zróżnicowane. Aż 11 respondentów (wszyscy reprezentowali gminy wiejskie) zadeklarowało, że reprezentowany przez nich samorząd przekazał na dotacje dla NGO w minionym roku mniej niż tysiąc złotych. Kolejnych 14 wskazało na przedział od 10 0001 do 20 000 złotych, 15 na przedział od 30 001 do 50 000 złotych, 25 zadeklarowało przekazywanie środków w wysokości od 50 001 do 100 000 złotych, 24 natomiast od 100 001 do 250 000 złotych, dwóch od 5 do 10 milionów złotych i dwóch od 10 do 20 milionów złotych (Olsztyn, Elbląg). Szczegółowo ilustruje to poniższy wykres:

Wykres 10. Wysokość środków przekazanych w 2011 roku na dotacje dla NGO – województwo warmińsko-mazurskie



Źródło: Opracowanie własne

Powyższe dane mogą wskazywać na to, iż sytuacja finansowa i wysokość środków przekazywanych na dotacje w województwie warmińsko-mazurskim nie powinna ograniczać możliwości stosowania regrantingu, jak deklarują to przedstawiciele samorządów. W tym regionie, że podobnie jak w odniesieniu do skali ogólnopolskiej i województwa lubelskiego,

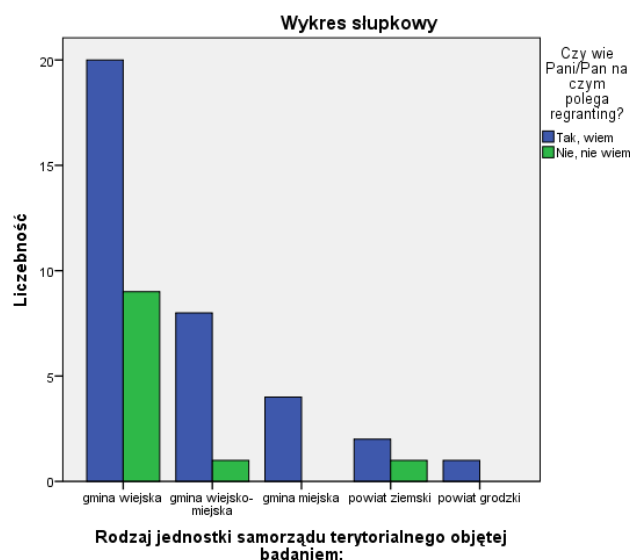
Raport z badania potrzeb i możliwości regrantingu

zlecenie zadań publicznych jest najczęstszą formą współpracy z NGO zadeklarowaną przez reprezentantów poszczególnych samorządów (87,5% wskazań).

Regranting w samorządach – uwagi szczegółowe w świetle wyników badania

Badania potwierdziły opinie ekspertów oraz dane wynikające z monitoringu działania ustawy o działalności pożytku publicznego i o wolontariacie, prowadzonego przez Ministerstwo Pracy i Polityki Społecznej, że wykorzystywanie regrantingu jako mechanizmu współpracy międzysektorowej pozostaje niestety „pieśnią przyszłości”. W badaniu ilościowym przeprowadzonym w skali ogólnopolskiej stosowanie regrantingu zadeklarowały 33 samorządy, w badaniu przeprowadzonym w województwie lubelskim – 11, natomiast w województwie warmińsko-mazurskim tylko dwie jednostki (łącznie 46 samorządów). 29 spośród samorządów które zadeklarowały stosowanie regrantingu stanowiły gminy wiejskie, 9 gminy wiejsko-miejskie, 4 gminy miejskie, 3 powiaty ziemskie i jeden grodzki. Obrazuje to poniższy wykres:

Wykres 11. Jednostki samorządu terytorialnego deklarujące stosowanie regrantingu



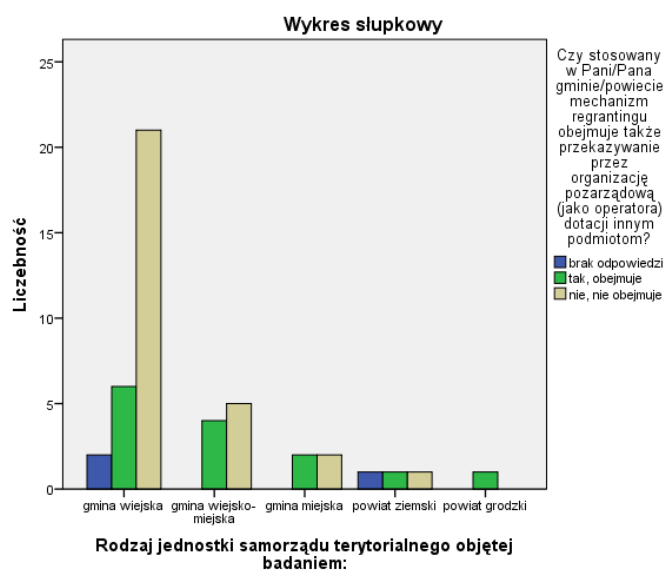
Źródło: Opracowanie własne

Na pytanie czy przed udziałem w badaniu respondenci zetknęli się z definiowaniem mechanizmu regrantingu jako powierzania przez samorządy terytorialne realizacji konkursów dotacyjnych organizacjom pozarządowym lub innym podmiotom wymienionym w artykule 3, ust. 3 ustawy o działalności pożytku publicznego i o wolontariacie, 42

Raport z badania potrzeb i możliwości regrantingu

odpowiedziało twierdząco, natomiast 4 rozmówców wybrało wariant odpowiedzi „nie jestem pewien”. Trzeba w tym miejscu zaznaczyć, że przekazywanie dotacji przez organizację pozarządową (jako operatora) w ramach stosowanego regrantingu, zadeklarowało tylko 9 samorządów w badaniu ogólnopolskim, 4 w województwie lubelskim i jeden w warmińsko-mazurskim. Niestety, w większości samorządów, które zadeklarowały stosowanie regrantingu, pod pojęciem tym kryje się współpraca polegająca na wspieraniu wykonywania zadań publicznych przekazywanym organizacjom pozarządowym w ramach organizowanego przez samorząd otwartego konkursu ofert, wsparcie lokalowe dla organizacji czy nawet konsultowanie rocznych programów współpracy oraz wzajemne informowanie się o prowadzonych działaniach. Szczegółowy rozkład odpowiedzi na to pytanie z uwzględnieniem podziału rodzaju JST ilustruje poniższy wykres:

Wykres 12. Przekazywanie dotacji przez organizację pozarządową (jako operatora) w ramach stosowanego regrantingu

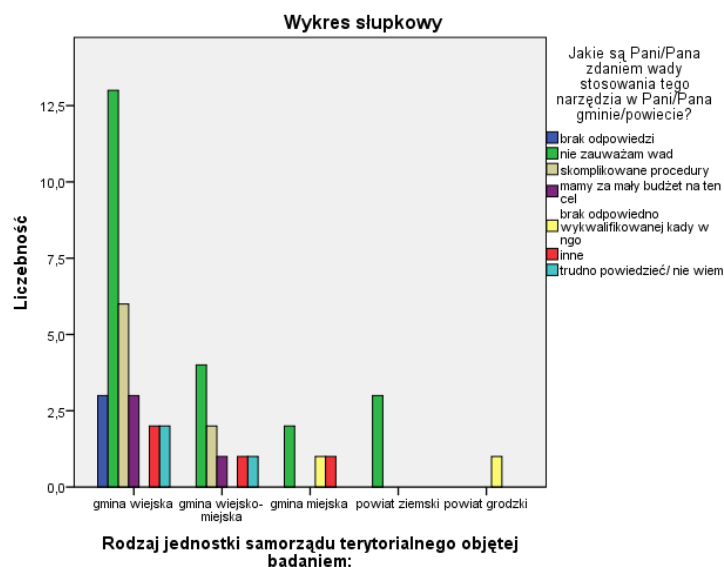


Źródło: Opracowanie własne

Niemniej jednak warto przyrzeć się bliżej odpowiedziom udzielanym przez respondentów w toku badania. Otóż na pytanie dotyczące wad wynikających ze stosowania regrantingu jako mechanizmu współpracy wskazywali oni skomplikowane procedury (8 wskazań), zbyt mały budżet na ten cel (4 wskazania) brak odpowiednio wykwalifikowanej kadry (2 wskazania). Rozmówcy incydentalnie zwracali uwagę na brak wystarczającej kontroli nad działaniami organizacji pozarządowych w ramach wykonywania przez nie zadań operatora czy też niechęć samych organizacji, aby angażować się w prowadzenie regrantingu. Niemniej

jednak aż 22 respondentów zadeklarowało, że nie dostrzega trudności i problemów w stosowaniu regrantingu. Ilustruje to poniższy wykres:

Wykres 13. Wady wynikające ze stosowania regrantingu jako mechanizmu współpracy



Źródło: Opracowanie własne

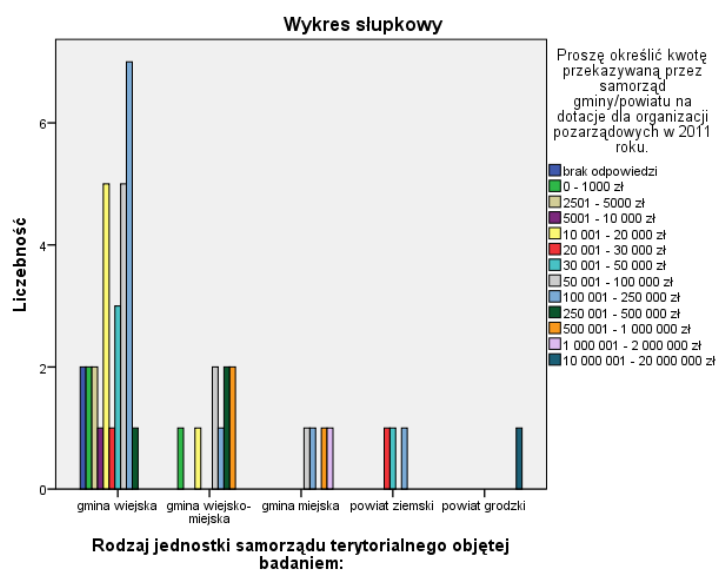
Respondenci wskazywali na liczne korzyści wynikające ze stosowania regrantingu. Przede wszystkim podkreślali, że mechanizm ten stanowi nowatorską formę przekazywania zadań publicznych do wykonania, co sprzyja efektywności skuteczności. Ponadto, stosowanie regrantingu stanowi odciążenie dla samorządu, który przekazuje organizacji – operatorowi część zadań do wykonania w związku z przekazywaniem dotacji. Sprzyja to także profesjonalizacji działania i aktywizacji podmiotów zaliczanych do trzeciego sektora. Zdaniem niektórych rozmówców, stosowanie regrantingu może w perspektywie długofalowej prowadzić do zwiększania puli środków przekazywanych na dotacje, ponieważ organizacja – operator może w ramach swojej działalności pozyskiwać dodatkowe środki. Wreszcie, stosowanie regrantingu buduje partnerstwo międzysektorowe i wzajemne zaufanie partnerów.

Warto wreszcie przyrzeć się bliżej samorządom deklarującym stosowanie regrantingu. Otóż w 14. spośród deklarujących stosowanie regrantingu, zarejestrowanych jest mniej niż 10 organizacji, w kolejnych 13. jest ich od 11 do 15, natomiast tylko w trzech samorządach zarejestrowanych jest więcej niż 100 podmiotów zaliczanych do trzeciego sektora. Natomiast faktycznie działających organizacji jest mniej niż 10 w 25 jednostkach, a tylko w dwóch powyżej 100. Aktywną współpracę z liczbą podmiotów nieprzekraczającą

10. deklaruje 30 z 46 samorządów. Pozytywnym aspektem z pewnością jest wskazanie przez 23 respondentów organizacji, które w ramach regrantingu obejmującego przekazywanie dotacji mogłoby pełnić rolę operatora.

Odnosząc się do uzyskanych wyników trzeba zauważyć, że wysokość środków przekazywanych na dotacje na organizacje pozarządowych nie była w badaniu czynnikiem różnicującym samorządy deklarujące stosowanie regrantingu. Były bowiem w tej grupie zarówno jednostki przekazujące mniej niż tysiąc złotych (3 JST), 6 samorządów przekazujących kwoty od 10 do 20 tysięcy złotych, ale także 8 jednostek deklarujących przekazywanie środków w przedziale od 50 do 100 tysięcy złotych oraz 10 samorządów deklarujących dotowanie w łącznej wysokości środków mieszczących się w przedziale od 100 do 250 tysięcy złotych.

Wykres 14. Kwoty przekazywane na dotacje dla organizacji pozarządowych w 2011 r. przez samorządy deklarujące stosowanie regrantingu



Źródło: Opracowanie własne

Wnioski

Badania dowiodły, mechanizm regrantingu jest stosowany w Polsce niezwykle rzadko. Jak ujął to jeden z respondentów w badaniu pogłębionym: „*To jest pytanie dzisiaj na jutro.*” (4LUB-JST) W skali ogólnopolskiej stosowanie regrantingu zadeklarowały 33 samorządy, w województwie lubelskim – 11, natomiast w województwie warmińsko-mazurskim tylko dwie jednostki (łącznie 46 samorządów). Odnosząc się jednak do szczegółowych danych zweryfikowanych w toku prowadzonych badań, trzeba podkreślić, że przekazywanie dotacji

Raport z badania potrzeb i możliwości regrantingu

przez organizację pozarządową (jako operatora) w ramach stosowanego regrantingu, zadeklarowało tylko 9 samorządów w badaniu ogólnopolskim, 4 w województwie lubelskim i jeden w warmińsko-mazurskim.

Co więcej, dla większości samorządów deklarujących stosowanie regrantingu, mechanizm ten jest równoznaczny i utożsamiany ze zlecaniem zadań organizacjom pozarządowym w trybie otwartego konkursu ofert czy też zapraszanie ich do udziału w procesie konsultacji społecznych, czego potwierdzeniem są następujące wypowiedzi: *„Samorząd terytorialny może część swoich zadań, tak jakby przekazać dla organizacji pozarządowych, śląc za tym oczywiście środki finansowe i ich realizację. (...) My mamy takie doświadczenie, że gmina była tak jakby ogłaszającym konkursy, czyli takim regranterem, operatorem, a organizacje pozarządowe były beneficjentem, właściwie beneficjentem ostatecznym były dzieci i młodzież, ale takim pośrednim to były organizacje pozarządowe. Z punktu widzenia gminy wypracowaliśmy jakiś tam sposób konsultacji społecznej, w jaki sposób to robić, w jaki sposób rozmawiać z ludźmi, w jaki sposób ich zmotywować do tego, że nie najważniejszymi rzeczami to jest budowa dróg czy powiedzmy jakiś tam budynków użyteczności publicznej”* (1LUB_JST); *„U nas w urzędzie tylko i wyłącznie [był realizowany regranting – przyp. M.A.], jeśli chodzi o kulturę fizyczną to zlecamy zadania prowadzenia czy szerzenia kultury fizycznej i treningi, i tyle, nic więcej nie było.”* (5LUB_JST)

Zrealizowane badania ujawniły, że pojęcie regrantingu pozostaje nadal niezrozumiałe, tak dla przedstawicieli władz samorządowych, jak i dla działaczy lokalnych organizacji pozarządowych: *„Wydaje mi się, że dla większości pracowników samorządów terytorialnych, jak i dla większości organizacji pozarządowych ten termin nie jest zrozumiały.”*(10LUB_JST)

Łatwo zatem skonstatować, że podstawową barierą dla implementowania regrantingu jest wciąż brak wiedzy: *„Nie ma wystarczającej informacji na czym to narzędzie miałoby polegać, na czym w ogóle ten proces miałby polegać.”* (2LUB_JST); *„To jest pojęcie niekoniecznie znane dla pracowników samorządów. Ci co się zajmują współpracą, być może tak bo siłą rzeczy stykają się z ustawowo prawda i to bliżej, pewnie tak”.* (4LUB_JST); *„To znaczy zrozumiałe, tak jak powiedziałem, no zrozumiałe, może pokrótce ludzie wiedzą na czym to polega, ale większe znaczenie, szersze to znaczy przyznam nie spotkałem się z takim szerszym znaczeniem, z takim krótkim, że jest to pewna współpraca czy wydawanie pewnych zobowiązań, które mają gminy na przykład na stowarzyszenia, ale w ogóle tak to nie, jako szersze pojęcie to nie słyszałem nigdy.”* (2WAR-MAZ_NGO); *„Moim zdaniem przyczyną tego stanu [braku wiedzy – przyp. M. A] jest brak definicji w którejś z ustaw, a po drugie, to pojęcie może mieć wiele znaczeń. Równie dobrze możemy utożsamiać w jakimś szerokim*

Raport z badania potrzeb i możliwości regrantingu

znaczeniu regrantingu z organizacją konkursu czy zlecaniem organizacji konkursu bez redystrybucji środków, więc tych znaczeń jest bardzo wiele. Niektórzy mogą nawet nie utożsamiać regrantingu z żadnym z tych elementów. Szczególnie, że są to rzeczy nowe, stosunkowo nie dawno wprowadzone do ustawy o działalności pożytku publicznym i o wolontariacie.”(Wypowiedz uczestnika zogniskowanego wywiadu grupowego nr 1, przeprowadzonego w województwie lubelskim.)

Dla respondentów reprezentujących jednostki stosujące mechanizm regrantingu, jasne były podstawy prawne jego stosowania oraz możliwości ukonstytuowania go w rocznym programie współpracy: „*Pierwszym dokumentem to jest program współpracy z organizacjami pozarządowymi, no i oczywiście ustawa regulująca te wszystkie zasady.*” (9LUB_JST) Respondenci Ci powoływali się na konkretne przepisy, a ich wypowiedzi wskazywały, że mają w tym zakresie doświadczenie, znają dobre praktyki.

Niejednokrotnie jednak, nawet osoby odpowiedzialne w samorządach za współpracę z organizacjami pozarządowymi, które deklarowały, że wiedzą czym jest regrantingu, odpowiadały, że obecnie obowiązujące przepisy uniemożliwiają jego implementację: „*Musimy zbadać możliwości prawne i dopiero możemy odpowiedzieć czy to możliwe.*” (7WARMAZ_JST); „*Musiałoby zmienić się prawo.*” (3LUB-JST); „*Próbowaliśmy wprowadzić w zeszłym roku mechanizm regrantingu, ale nie wychodzi nam ponieważ nie ma podstaw prawnych.*” (1LUB_NGO)

Do kluczowych problemów utrudniających stosowanie regrantingu respondenci zaliczyli po pierwsze, brak wystarczających środków przekazywanych na dotacje dla organizacji pozarządowych, czego konsekwencją jest brak środków, które mogą być rozdysponowywane poprzez mechanizm regrantingu, po drugie brak wykwalifikowanych i kompetentnych kadr, mogących się podjąć tego zadania po stronie NGO, po trzecie zaś zbyt małą liczbę organizacji, które na danym terenie mogłyby skorzystać z dobrodziejstw regrantingu. Niemniej jednak badanie nie do końca pozwoliło na zweryfikowanie tak stawianych problemów. Otóż w wielu jednostkach – co znajduje wyraz w uzyskanych wynikach, próby wdrażania regrantingu są podejmowane, mimo niewielkiej liczby działających organizacji czy skromnego budżetu.

Przedstawiciele samorządów biorący udział w badaniu wskazywali także na takie trudności, jak dodatkowe koszty związane z przekazaniem przeprowadzenia konkursu organizacji pozarządowej: „*Wiązałoby się to z przekazaniem jakiś dodatkowych środków organizacji, która była by operatorem, co zwiększałoby wydatki.*” (7LUB-JST) Zagrożeniem mogłaby być też być nierzetelna i nieobiektywna ocena czy brak profesjonalizmu w działaniu –

Raport z badania potrzeb i możliwości regrantingu

na ryzyko to wskazywali respondenci reprezentujący zarówno samorządy, jak i organizacje: *„Zagrożenia są takie, że na jakimś etapie jeden z partnerów może nie do końca wywiązać się ze swoich obowiązków, może to na przykład być nierzetelna ocena oferty, ludzie są ludźmi popełniają błędy, to się może zdarzyć na każdym etapie zarówno przy okazji tej komisji działającej w ramach regrantingu jak również w komisji działającej przy JST. Każdy ocenia coś na bazie własnych doświadczeń, w pewnych dziedzinach może tych doświadczeń może nie mieć wystarczających.”* (2LUB_JST); *„Dla samorządu to byłby problem, bo nie będą mieli władzy nad tym.”* (9WAR-MAZ_NGO); *„Pewnym zagrożeniem dla samorządu jest to, że jednak wchodzi w grę pewne ryzyko związane z jakością tego ostatecznego wydawania pieniędzy, że tutaj mogą pojawić się jakieś błędy, pewne opóźnienia, ponieważ ta organizacja będąca operatorem często musi uczyć takie grupy nieformalne jak sobie z wszystkim radzić.”* (8LUB_NGO)

Z kolei przedstawiciele organizacji pozarządowych zwracali uwagę, że władze samorządowe mogą obawiać się przekazania odpowiedzialności za rozliczenie dotacji regranterowi: *„Samorząd boi się, że operator źle się rozliczy.”* (11LUB_NGO); *„Organizacja pozarządowa, która będzie zarządzała tymi funduszami, no cóż, rozłoży ręce i powie koniec, tyle, część. Tyle żeśmy dostali tyle rozdysponowali.”* (4LUB_JST)

Najtrudniejszą barierą wydaje się jednak problem świadomościowy czy też znajdujący swe podłoże w postawach przyjmowanych przez włodarzy w samorządach. Badania pozwalają na konstatację, że powszechne jest niestety przekonanie, że skoro organizacje nie domagają się czegoś, to nie jest to potrzebne, a rolą samorządu nie jest inicjowanie nowatorskich działań, bo oznacza to przysporzenie dodatkowej pracy, której lepiej unikać: *„Jeżeli mówimy o samorządzie terytorialnym to wydaje mi się, że jednostki samorządowe nie są zainteresowane. I to jest przede wszystkim główny argument, że nie wprowadzono tego.”* (3LUB_NGO). Co więcej, urzędnicy samorządowi zdają sobie sprawę z faktu, iż w istniejącym układzie sił w relacjach samorząd – trzeci sektor, mogą z pełną świadomością wykorzystywać swoją uprzywilejowaną pozycję: *„Bo ja teraz nawet zauważyłem, że to jest nawet dobra formuła tego typu, że na przykład samorząd współpracuje tylko z jedną organizacją, sobie tam wybiera jedną organizację, która za niego niejako robi robotę, czyli wszystkie te rzeczy, które my tu w tej chwili robimy sami.”* (Wypowiedz uczestnika zogniskowanego wywiadu grupowego nr 1, przeprowadzonego w województwie warmińsko-mazurskim.)

Wielu rozmówców reprezentujących organizacje pozarządowe wskazywało, że hamulcem dla rozwoju współpracy międzysektorowej, w zakresie wprowadzania nowych

Raport z badania potrzeb i możliwości regrantingu

rozwiązań, jest brak zaufania do intencji działania organizacji pozarządowych ze strony urzędników samorządowych: „*Po doświadczenia działaniach lokalnej grupy, jesteśmy jednym z nielicznych samorządów, gdzie lokalna władza działania została oddana organizacjom pozarządowym, świadczy o tym że już mamy pełne zaufanie i że jest to możliwe. Ja nie wyobrażam sobie takiej współpracy bez zaufania. (...) Jeśli samorząd ma zaufanie do tej organizacji i jest wsparciem dla organizacji i jest autorytetem. Siłą organizacji nie jest realizacja projektu, czy budżetu, tylko jest to kwestia osobowa i szkieletu działania organizacji w jaki sposób ona działa, jakie organizuje działania partnerskie na swoim terenie i jaki ma prestiż w społeczeństwie.*” (4LUB_NGO) ; „*Ja uważam, że to nie bariery formalne, instytucjonalne, a raczej bariery mentalności są jakby największym problemem w wprowadzaniu tego. Cały czas jest tak, że organizacje (przynajmniej w naszym powiecie) są naprawdę słabe i taki proces regrantingu był by istotną możliwością wzrostu znaczenia potencjału organizacji. Wtedy te organizacje nie były by takim ubogim krewnym samorządów, tylko takim partnerem. W tym momencie partnerem nie są.*” (3LUB_NGO)

Zarówno przedstawiciele organizacji pozarządowych, jak i urzędnicy samorządowi wskazywali ponadto na trudności w zapewnieniu przejrzystości dla wyboru potencjalnego regrantera, wpływ konkurencji wewnątrzsektorowej czy nawet konfliktów pomiędzy działaczami na wybór organizacji-beneficjentów w ramach konkursów realizowanych w formule regrantingu i wreszcie na wpływ pełnienia roli regrantera na dalsze relacje i współpracę z innymi lokalnie działającymi organizacjami: „*Może wyłonić się pewna grupa organizacji, które mogą powodować pewien lobbing lub coś takiego, chociaż samorządy mają taką rzecz, że też mają komisję, ale patrzą tak jakby trochę z boku. Natomiast tutaj jeżeli chodzi o wewnętrzne to mogło być też pewnie lobbing, a poza tym mogłaby pewna taka jeżeli by była organizacja może wyłonić jakieś tam z systemu że komuś tam dał komuś nie, tutaj skłócenie wewnętrzne organizacji to to może być takim zagrożeniem.*”(1LUB_NGO) ; „*To o czym chciałby powiedzieć, to że dotykacie wielkiej, bardzo śliskiej kwestii. Regranting właśnie zawsze będzie kontrowersyjny ze względu na operatora, na wybór operatora.*” (4WAR-MAZ_JST)

Trzeba jednak podkreślić, że respondenci wskazywali na liczne korzyści, jakie niesie stosowanie regrantingu w zakresie współpracy międzysektorowej: „*Samorząd pozbędzie się roboty związanej z konkursem, operator zdobędzie doświadczenie, a organizacje będą na pewno będą miały bardzo rzetelny konkurs.*” (11LUB_NGO); „*Myślę, że wszyscy na pewno będą się uczyć, bo to każde kolejne doświadczenie daje nam jakąś wiedzę. Dla samorządów jest jakieś kolejne wyjście z tego, żeby dysponować tymi środkami i dobrze nimi zarządzać.*”

Raport z badania potrzeb i możliwości regrantingu

Dla organizacji, żeby się rozwijać specjalizować w pewnych dziedzinach i konkretyzować swoje działania. Dla uczestników, beneficjentów, będzie lepiej sprecyzowane i dostosowane do ich potrzeb, bo to będzie na taki polu powiatowym, czy wojewódzkim, będzie to dla nich dobrze zdiagnozowane.” (2LUB_NGO); „Korzyści z regrantingu dla organizacji pozarządowych to lepsza organizacja, rozwój i wzmocnienie. Przy regrantingu ktoś na pewno ich nauczy uczciwości, transparentności, przestrzegania procedur, nawet jeszcze wyższych niż w samorządzie, choć ja uważam, że w samym samorządzie te standardy są dosyć wysokie. Poziom funkcjonowania tych organizacji wzrośnie.” (6LUB_JST); „Dla samorządu korzyścią będzie to, że po prostu samorząd pozbędzie się swoistego rodzaju balastu, bo jednak, jeżeli nie zleciłby to jakiemuś operatorowi, jakiejś organizacji tego regrantingu, to musiałby wszystko sam robić, sam wyszukać tych naszych beneficjentów sam zajmować się tym rozliczeniem, więc myślę, że pozbywa się części obowiązków, ceduje to na operatora dotacji, ale też korzyścią jest to, że uczy się współpracy z organizacjami pozarządowymi, bo przez to też nawiązuje kontakty, nie tylko z operatorem dotacji, ale przez operatora też z innymi organizacjami, które są beneficjentami, myślę, że to też jest korzyścią.” (12LUB_NGO)

Warte podkreślenia jest jednak ogólnie otwarte i pozytywne nastawienie respondentów do stosowania regrantingu w przyszłości, co przemawia za upowszechnianiem wiedzy na temat regrantingu: *„Jesteśmy otwarci na propozycje organizacji pozarządowych, współpraca tutaj jeśli chodzi o organizacje pozarządowe z naszą gminą też staramy się, żeby była jak najlepsza, po prostu, żebyśmy działali wspólnie dla dobra rozwoju gminy no i tego obszaru, na którym działamy, czyli ten regranting ma oczywiście jak najbardziej rację bytu w tym.” (5WAR-MAZ_JST); „Myślę, że może świadczyć o dojrzałości i samorządu, i organizacji, i tego, żeby wspólnie podejmować ważne decyzje i żeby po partnersku je realizować. Nawet nie może być, jest, ponieważ jest rzadko stosowane, to jest.” (3LUB_NGO); „Jest bardzo dużo inicjatyw oddolnych, lokalnych, które wcale nie oczekują wielkich grantów, więc taki regranting w postaci grantów kilkutyśięcznych to te organizacje były by wniebowzięte.” (6LUB_JST); „Wprowadzenie regrantingu jest możliwe, dlatego że nie boimy się działań, które będą wymagane, czy żeby spełnić coś, co trzeba zrobić dla dobra gminy, dla rozwoju gminy. Jeśli to będzie wymagało jakiegoś uzasadnienia czy spełnienia, żeby móc działać, to żaden problem.” (5WAR-MAZ_NGO).*

Konkludując, należy sformułować ogólny choć niezwykle istotny wniosek dotyczący współpracy administracji samorządowej z organizacjami pozarządowymi, który nasuwa analiza rozległego materiału, zebranego w toku badań. Otóż, mimo iż przepisy ustawy o działalności pożytku publicznego i o wolontariacie kształtują współpracę międzysektorową

Raport z badania potrzeb i możliwości regrantingu

od blisko dekady, mimo iż prowadzone są liczne szkolenia i kampanie informacyjne dotyczące obowiązującego prawa, wreszcie, mimo iż działają lokalne rady działalności pożytku publicznego, atmosfera współpracy nie poprawiła się tak, jak można by sobie tego życzyć, biorąc pod uwagę poniesione nakłady i wysiłki. Dlaczego samorządy współpracują z organizacjami pozarządowymi? „*Bo muszą. Gdyby nie musiały, to by tego nie robiły.*” (Wypowiedz uczestnika zogniskowanego wywiadu grupowego nr 2, przeprowadzonego w województwie warmińsko-mazurskim.)

Badanie zrealizowane przez Akademię Rozwoju Filantropii w Polsce, potwierdza bowiem istnienie niezwykle trudnych do zniwelowania barier we współpracy. Można nawet w tym miejscu parafrazować fenomen „szklanego sufitu⁶” – we współpracy administracji samorządowej z organizacjami pozarządowymi występuje szklana ściana. Choć pozornie wydaje się, że współpraca ta przebiega w sposób harmonijny, a w opinii przedstawicieli trzeciego sektora, urzędnicy odpowiedzialni są współpracę są życzliwi i przychylni, to jednak na przestrzeni ostatnich lat w polskim sektorze pozarządowym nie widać jakościowej zmiany i poprawy międzysektorowych relacji. Od lat mówi się o braku zaufania do partnerów społecznych oraz centralizacji i biurokratyzacji administracji publicznej. Problemem jest także niski stan kultury prawnej organizacji pozarządowych oraz niezrozumienie istoty procesów decyzyjnych. Niestety poziom wiedzy w zakresie prawa o organizacjach pozarządowych po stronie samorządowej także pozostawia wiele do życzenia. Największym zatem wyzwaniem jest działanie na rzecz niwelowania podziału w określaniu wzajemnych relacji na zasadzie „my – organizacje obywatelskie” – „oni – administracja publiczna”.

Rekomendacje

Wyniki badań oraz wynikające z nich wnioski w istotny sposób uzupełniają dotychczasowy stan wiedzy na temat stosowania regrantingu w Polsce. Pozwalają one także na sformułowanie następujących rekomendacji:

- Kluczowe znaczenie dla upowszechniania idei regrantingu, a w konsekwencji wprowadzania tego mechanizmu do praktyki współpracy międzysektorowej, jest prowadzenie szeroko zakrojonych działań o charakterze edukacyjnym, skierowanych

⁶ Niewidzialna bariera utrudniająca kobietom (ale także wszelkim mniejszościom) dojście do wysokich pozycji w biznesie czy polityce. Por.: T. Kupczyk: *Kobiety w zarządzaniu i czynniki ich sukcesów*, Wyższa Szkoła Handlowa, Wrocław 2009, s. 22,195, C. M. Solomon: „*Careers under glass*”, *Personnel Journal (1900, April)*, s. 96-105

Raport z badania potrzeb i możliwości regrantingu

do przedstawicieli zarówno samorządów terytorialnych, jak i organizacji pozarządowych.

- Upowszechniając idee regrantingu warto także uświadamiać przedstawicielom administracji publicznej szczebla lokalnego oraz organizacjom pozarządowym, jakie korzyści wynikają ze stosowania regrantingu dla partnerów w ramach regrantingu, ale także dla społeczności lokalnej w procesie budowania jej zasobów.
- Rekomenduje się ponadto opracowanie schematów procedur i narzędzi, które pozwoliłyby samorządom na wprowadzenie regrantingu, w tym m.in. wybór organizacji pełniącej rolę operatora, opracowanie transparentnej procedury konkursowej oraz mechanizmów kontroli i nadzoru w procedurze dotacyjnej.

Bibliografia

M. Dobranowska-Wittels: *Regranting (nie) stosowany*, artykuł dostępny pod adresem: <http://wiadomosci.ngo.pl/wiadomosci/786847.html>

A. Juros, A. Biały: *Możliwości i sposoby harmonizacji dokumentów strategicznych samorządów terytorialnych oraz wieloletnich i rocznych programów współpracy JST (gmin i powiatów) w województwie lubelskim*, ekspertyza opracowana na zlecenie Akademii Rozwoju Filantropii w Polsce w ramach projektu „Regranting jako sposób zwiększania zakresu, skali i efektywności realizacji zadań publicznych przez organizacje pozarządowe w gminie i powiecie”

R. Skiba: *Prawo dotacyjne – prawne problemy „regrantingu”*. Memorandum informacyjne, Warszawa maj 2012, ekspertyza opracowana na zlecenie Akademii Rozwoju Filantropii w Polsce w ramach projektu „Regranting jako sposób zwiększania zakresu, skali i efektywności realizacji zadań publicznych przez organizacje pozarządowe w gminie i powiecie”

T. Schimanek: *Analiza możliwości kontraktowania usług społecznych organizacjom pozarządowym przez samorządy gminy i powiatu z wykorzystaniem mechanizmu regrantingu*, ekspertyza opracowana na zlecenie Akademii Rozwoju Filantropii w Polsce w ramach projektu „Regranting jako sposób zwiększania zakresu, skali i efektywności realizacji zadań publicznych przez organizacje pozarządowe w gminie i powiecie”

M. Żołędowska: *Ustawa o działalności pożytku publicznego i o wolontariacie. Praktyczny komentarz*, Biblioteka pożytku publicznego, Ministerstwo pracy i Polityki Społecznej, Warszawa 2011

Ustawa z dnia 24 kwietnia 2003 r. o działalności pożytku publicznego i o wolontariacie (Dz. U. z 2010 r., Nr 234, poz. 1536 oraz z 2011 r. Nr 112, poz. 654).

Ustawa z dnia 22 stycznia 2010 roku o zmianie ustawy o działalności pożytku publicznego i o wolontariacie oraz niektórych innych ustaw (Dz. U. z 2010 r., Nr 28, poz. 146)

Spis tabel

Tabela 1. Respondenci uczestniczący w części badania o charakterze jakościowym (IDI, FGI)

Tabela 2. Formy współpracy z organizacjami pozarządowymi stosowane w samorządach objętych badaniem

Spis wykresów

Wykres 1. Rozumienie pojęcia regranting a wielkość JST

Wykres 2. Wysokość środków przekazanych przez samorządy na dotacje dla organizacji pozarządowych w 2011 roku w skali ogólnopolskiej

Wykres 3. Przyczyny, z powodu których regranting nie jest stosowany w jednostce samorządu terytorialnego – województwo lubelskie

Wykres 4. Liczba faktycznie działających organizacji pozarządowych na terenie jednostki samorządu terytorialnego – województwo lubelskie

Wykres 5. Funkcjonowanie na terenie jednostki samorządu terytorialnego organizacji –potencjalnych operatorów regrantingu – województwo lubelskie

Wykres 6. Wysokość środków przekazanych przez samorządy w 2011 roku na dotacje dla NGO – województwo lubelskie

Wykres 7. Przyczyny, z powodu których regranting nie jest stosowany w danej jednostce samorządu terytorialnego – województwo warmińsko-mazurskie

Raport z badania potrzeb i możliwości regrantingu

Wykres 8. Liczba zarejestrowanych organizacji pozarządowych na terenie jednostki samorządu terytorialnego – województwo warmińsko-mazurskie

Wykres 9. Liczba organizacji pozarządowych z którymi samorząd terytorialny współpracuje – województwo warmińsko-mazurskie

Wykres 10. Wysokość środków przekazanych w 2011 roku na dotacje dla NGO – województwo warmińsko-mazurskie

Wykres 11. Jednostki samorządu terytorialnego deklarujące stosowanie regrantingu

Wykres 12. Przekazywanie dotacji przez organizację pozarządową (jako operatora) w ramach stosowanego regrantingu

Wykres 13. Wady wynikające ze stosowania regrantingu jako mechanizmu współpracy

Wykres 14. Kwoty przekazywane na dotacje dla organizacji pozarządowych w 2011 r. przez samorządy deklarujące stosowanie regrantingu

Załączniki

Wzór ankiety internetowej

1. Czy wie Pani/Pan na czym polega regranting?
Proszę zaznaczyć jedną odpowiedź
 - a. Tak wiem
 - b. Nie, nie wiem

2. Czy przed udziałem w niniejszym badaniu zetknęła się Pani/zetknął się Pan z mechanizmem regrantingu rozumianego jako powierzenie przez samorządy terytorialne realizacji konkursów dotacyjnych organizacjom pozarządowym lub innym podmiotom wymienionym w artykule 3, ust. 3 ustawy o działalności pożytku publicznego i o wolontariacie?
Proszę zaznaczyć jedną odpowiedź
 - a. Tak
 - b. Nie
 - c. Nie jestem pewien/pewna

3. Czy w Pani/Pana gminie/powiecie stosowany jest regranting?
Proszę zaznaczyć jedną odpowiedź
 - a. Tak, jest stosowany
 - b. Nie, nie jest stosowany *[przejdźcie do pytania 11]*

4. Kto (osoba lub instytucja) był inicjatorem stosowania regrantingu na terenie Pani/Pana gminy/powiatu?
Proszę podać imię, nazwisko oraz stanowisko osoby lub nazwę instytucji/organizacji.

.....

5. Jakie dokumenty stanowią formalno-prawną podstawę stosowania regrantingu w Pani/Pana gminie/powiecie?
Proszę podać nazwę dokumentu/dokumentów oraz rok jego/ich uchwalenia/powstania.

.....

6. Proszę krótko opisać na czym polega i czego dotyczy mechanizm regrantingu (przebieg procesu) stosowany w Pani/Pana gminie/powiecie?

.....
.....
.....
.....
.....

7. Czy stosowany w Pani/Pana gminie/powiecie mechanizm regrantingu obejmuje także przekazywanie przez organizację pozarządową (jako operatora) dotacji?
Proszę zaznaczyć jedną odpowiedź
 - a. Tak, obejmuje
 - b. Nie, nie obejmuje

8. Jakie są Pani/Pana zdaniem korzyści stosowania tego narzędzia w Pani/Pana gminie/powiecie?

.....
.....
.....
.....
.....

Raport z badania potrzeb i możliwości regrantingu

9. Jakie są Pani/Pana zdaniem wady stosowania tego narzędzia w Pani/Pana gminie/powiecie?
.....
.....
.....
.....
10. Czy w związku ze stosowaniem regrantingu w Pani/Pana gminie/powiecie występują jakieś problemy?
Proszę wymienić te problemy.
.....
.....
.....
.....
11. Czy były podejmowane próby wprowadzenia regrantingu w Pani/Pana gminie/powiecie?
Proszę zaznaczyć jedną odpowiedź
- a. Tak, były podejmowane
 - b. Nie, nie były podejmowane
 - c. Są podejmowane obecnie
 - d. Nie wiem
12. Proszę scharakteryzować przyczyny, z powodu których regranting nie jest stosowany w Pani/Pana gminie/powiecie?
.....
.....
.....
13. Ile organizacji pozarządowych jest zarejestrowanych na terenie Pani/Pana gminy/powiatu?
Proszę podać szacunkową liczbę.
.....
14. Ile organizacji pozarządowych faktycznie działa na terenie Pani/Pana gminy/powiatu?
Proszę podać szacunkową liczbę.
.....
15. Z iloma organizacjami pozarządowymi Pani/Pana gmina/powiat aktywnie współpracuje?
Proszę podać szacunkową liczbę.
.....
16. Proszę krótko scharakteryzować maksymalnie 3 najbardziej aktywne organizacje z którymi Pani/Pana gmina/powiat współpracuje (*nazwa, obszar działania, np. sport, kultura, edukacja, polityka społeczna, zasięg działania, np. organizacja działająca w skali gminy, powiatu, regionu, organizacja ogólnopolska, potencjał kadrowy – liczba pracowników etatowych i liczba wolontariuszy. Jeśli w danej gminie/powiecie nie można opisać 3 organizacji, wystarczy opisać 1 lub 2. Najbardziej aktywne organizacje to takie, których działania są dostrzegalne, np. faktycznie realizują projekty, współpracują ze społecznością lokalną i/lub samorządem, itd.*)
.....
.....
.....
.....
17. Czy Pani/Pana zdaniem na terenie Pani/Pana gminy/powiatu działa(ją) organizacja(e), która ma(ją) potencjał, aby pełnić rolę operatora w ramach regrantingu? – jeżeli tak, to jakie?

Raport z badania potrzeb i możliwości regrantingu

Proszę wymienić ich nazwy.

.....
.....
.....
.....
.....

18. Jakie formy współpracy z organizacjami pozarządowymi stosowane są w Pani/pana gminie/powiecie?

Proszę zaznaczyć wszystkie stosowane formy.

- a. zlecenie zadań
- b. wsparcie rzeczowe
- c. wsparcie lokalowe
- d. wsparcie szkoleniowo-doradcze
- e. udzielanie pożyczek, poręczeń, gwarancji finansowych
- f. inne, jakie?

19. Proszę określić kwotę przekazywaną przez samorząd gminy/powiatu na dotacje dla organizacji pozarządowych w 2010 i/lub 2011 roku.

2010:

2011:

ANKIETER: Zanotuj odpowiedź respondenta.

Metryczka

20. Rodzaj jednostki samorządu terytorialnego objętej badaniem:

Proszę zaznaczyć jedną odpowiedź

- a. Gmina wiejska
- b. Gmina wiejsko-miejska
- c. Gmina miejska
- d. Powiat ziemski
- e. Powiat grodzki

21. Proszę wskazać województwo, w na terenie którego leży jednostka samorządu terytorialnego objęta badaniem.

Proszę zaznaczyć jedną odpowiedź

- a. dolnośląskie
- b. kujawsko-pomorskie
- c. lubelskie
- d. lubuskie
- e. łódzkie
- f. mazowieckie
- g. małopolskie
- h. opolskie
- i. podkarpackie
- j. podlaskie
- k. pomorskie
- l. śląskie
- m. świętokrzyskie
- n. warmińsko-mazurskie
- o. wielkopolskie
- p. zachodniopomorskie

KONIEC

Dziękujemy za udział w badaniu!

Raport z badania potrzeb i możliwości regrantingu

Ankieta CATI

| | | | |
|-----------|--|--|-----|
| P1 | <p>Czy wie Pani/Pan na czym polega regranting?</p> <p>ANKIETER: Zaznacz jedną odpowiedź.</p> | <p>1. Tak wiem 2. Nie, nie wiem</p> | P2 |
| P2 | <p>Czy przed udziałem w niniejszym badaniu zetknęła się Pani/zetknął się Pan z mechanizmem regrantingu rozumianego jako powierzenie przez samorzady terytorialne realizacji konkursów dotacyjnych organizacjom pozarządowym lub innym podmiotom wymienionym w artykule 3, ust, 3 ustawy o działalności pożytku publicznego i o wolontariacie?</p> <p>ANKIETER: Zaznacz jedną odpowiedź.</p> | <p>1. Tak 2. Nie 3. Nie jestem pewien/pewna</p> | P3 |
| P3 | <p>Czy w Pani/Pana gminie/powiecie stosowany jest regranting?</p> <p>ANKIETER: Zaznacz jedną odpowiedź.</p> | <p>1. Tak, jest stosowany 2. Nie, nie jest stosowany</p> | P11 |
| P4 | <p>Kto (osoba lub instytucja) był inicjatorem stosowania regrantingu na terenie Pani/Pana gminy/powiatu?</p> <p>ANKIETER: Proszę zanotować imię i nazwisko tej osoby, zajmowane stanowisko lub nazwę instytucji/organizacji.</p> | | P5 |
| P5 | <p>Jakie dokumenty stanowią formalno-prawną podstawę stosowania regrantingu w Pani/Pana gminie/powiecie?</p> <p>ANKIETER: Zanotuj nazwy tych dokumentów, dopytaj o rok uchwalenia/powstania.</p> | | P6 |

Raport z badania potrzeb i możliwości regrantingu

| | | | |
|-----------|---|---|----|
| P6 | <p>Proszę krótko opisać na czym polega i czego dotyczy mechanizm regrantingu (przebieg procesu) stosowany w Pani/Pana gminie/powiecie?</p> <p>ANKIETER: Zanotuj odpowiedź respondenta.</p> | | P7 |
| P7 | <p>Czy stosowany w Pani/Pana gminie/powiecie mechanizm regrantingu obejmuje także przekazywanie przez organizację pozarządową (jako operatora) dotacji ?</p> <p><i>ANKIETER: Zaznacz jedną odpowiedź.</i></p> | <p>c. Tak, obejmuje</p> <p>d. Nie, nie obejmuje</p> | P8 |
| P8 | <p>Jakie są Pani/Pana zdaniem korzyści stosowania tego narzędzia w Pani/Pana gminie/powiecie?</p> <p><i>ANKIETER: Zanotuj odpowiedź respondenta.</i></p> | | P9 |

Raport z badania potrzeb i możliwości regrantingu

| | | | |
|------------|---|--|-----|
| P9 | <p>Jakie są Pani/Pana zdaniem wady stosowania tego narzędzia w Pani/Pana gminie/powiecie?</p> <p><i>ANKIETER: Zanotuj odpowiedź respondenta.</i></p> | | P10 |
| P10 | <p>Czy w związku ze stosowaniem regrantingu w Pani/Pana gminie/powiecie występują jakieś problemy? Proszę je wymienić.</p> <p><i>ANKIETER: Zanotuj odpowiedź respondenta.</i></p> | | P13 |
| P11 | <p>Czy były podejmowane próby wprowadzenia regrantingu w Pani/Pana gminie/powiecie?</p> <p><i>ANKIETER: Zaznacz jedną odpowiedź.</i></p> | <ol style="list-style-type: none"> 1. Tak, były podejmowane 2. Nie, nie były podejmowane 3. Są podejmowane obecnie 4. Nie wiem | P12 |
| P12 | <p>Proszę scharakteryzować przyczyny z powodu których regranting nie jest stosowany w Pani/Pana gminie/powiecie?</p> <p><i>ANKIETER: Zanotuj odpowiedź respondenta.</i></p> | | P13 |

Raport z badania potrzeb i możliwości regrantingu

| | | | |
|-----|--|-------------------------------|-----|
| P13 | <p>Ile organizacji pozarządowych jest zarejestrowanych na terenie Pani/Pana gminy/powiatu? Proszę podać szacunkową liczbę.</p> <p><i>ANKIETER: Zanotuj odpowiedź respondenta.</i></p> | | P14 |
| P14 | <p>Ile organizacji pozarządowych faktycznie działa na terenie Pani/Pana gminy/powiatu? Proszę podać szacunkową liczbę.</p> <p><i>ANKIETER: Zanotuj odpowiedź respondenta.</i></p> | | P15 |
| P15 | <p>Z iloma organizacjami pozarządowymi Pani/Pana gmina/powiat aktywnie współpracuje? Proszę podać szacunkową liczbę.</p> <p>ANKIETER: Zanotuj odpowiedź respondenta.</p> | | P16 |
| P16 | <p>Proszę krótko scharakteryzować maksymalnie 3 najbardziej aktywne organizacje z którymi Pani/Pana gmina/powiat współpracuje (nazwa, obszar działania, np. sport, kultura, edukacja, polityka społeczna, zasięg działania, np. organizacja działająca w skali gminy, powiatu, regionu, organizacja ogólnopolska, potencjał kadrowy – liczba pracowników etatowych i liczba wolontariuszy)</p> <p>ANKIETER: Zanotuj odpowiedź respondenta.</p> <p>Instrukcja: Jeśli w danej gminie/powiecie nie można opisać 3 organizacji, wystarczy opisać 1 lub 2.</p> <p>Najbardziej aktywne organizacje to takie, których działania są dostrzegalne, np. faktycznie realizują projekty, współpracują ze społecznością lokalną i/lub samorządem, itd.</p> | <p>1.</p> <p>2.</p> <p>3.</p> | P17 |

Raport z badania potrzeb i możliwości regrantingu

| | | | |
|------------|--|--|-----|
| P17 | <p>Czy Pani/Pana zdaniem na terenie Pani/Pana gminy/powiatu działa(ją) organizacja(e), która ma(ją) potencjał, aby pełnić rolę operatora w ramach regrantingu? – jeżeli tak, to jakie? Proszę wymienić ich nazwy.</p> <p>ANKIETER: Zanotuj odpowiedź respondenta.</p> | | P18 |
| P18 | <p>Jakie formy współpracy z organizacjami pozarządowymi stosowane są w Pani/Pana gminie/powiecie? Proszę wskazać na wszystkie, które są stosowane.</p> <p>ANKIETER: Odczytaj możliwe formy współpracy i zaznacz wszystkie wskazane przez respondenta.</p> | <p>g. zlecenie zadań h. wsparcie rzeczowe i. wsparcie lokalowe j. wsparcie szkoleniowo-doradcze k. udzielanie pożyczek, poręczeń, gwarancji finansowych l. inne, jakie? </p> | P19 |
| P19 | <p>Proszę określić rodzaj jednostki samorządu terytorialnego objętej badaniem.</p> <p>ANKIETER: Zaznacz jedną odpowiedź.</p> | <p>f. Gmina wiejska g. Gmina wiejsko-miejska h. Gmina miejska i. Powiat ziemski j. Powiat grodzki</p> | P20 |
| P20 | <p>Proszę wskazać województwo, w na terenie którego leży jednostka samorządu terytorialnego objęta badaniem.</p> <p>ANKIETER: Zaznacz jedną odpowiedź.</p> | <p>q. dolnośląskie r. kujawsko-pomorskie s. lubelskie t. lubuskie u. łódzkie v. mazowieckie w. małopolskie x. opolskie y. podkarpackie z. podlaskie aa. pomorskie bb. śląskie cc. świętokrzyskie dd. warmińsko-mazurskie ee. wielkopolskie ff. zachodniopomorskie</p> | P21 |
| P21 | <p>Proszę określić kwotę przekazywaną przez samorząd gminy/powiatu na dotacje dla organizacji pozarządowych w 2010 i/lub 2011 roku.</p> <p>ANKIETER: Zanotuj odpowiedź respondenta.</p> | <p>2010: 2011:.....</p> | X |

Dziękuję za udział w badaniu!

Dyspozycje do pogłębionego wywiadu indywidualnego

1. Czy przed naszym spotkaniem zetknęła się Pani/zetknął się Pan z mechanizmem regrantingu rozumianego jako powierzenie przez samorządy terytorialne realizacji konkursów dotacyjnych organizacjom pozarządowym lub innym podmiotom wymienionym w artykule 3, ust. 3 ustawy o działalności pożytku publicznego i o wolontariacie?
2. Czy Pani/Pana zdaniem regrantingu to pojęcie którego znaczenie jest zrozumiałe: dla pracowników JST współpracujących z organizacjami pozarządowymi? A czy jest ono zrozumiałe dla organizacji pozarządowych?
3. Czy w Pani/Pana gminie/powiecie wprowadzono mechanizm regrantingu?

W zależności od odpowiedzi Respondenta, badacz zadaje pytania z Bloku A (dla Respondentów reprezentujących JST, w których funkcjonuje regrantingu), Bloku B (dla Respondentów reprezentujących JST, w których podejmowano bezskuteczne próby wprowadzenia regrantingu) lub Bloku C (dla respondentów reprezentujących JST, w których nie funkcjonuje regrantingu oraz nie podejmowano prób w tym zakresie).

Pytania 12-19 skierowane są do wszystkich Respondentów.

BLOK A.

DLA RESPONDENTÓW, REPREZENTUJĄCYCH JST W KTÓRYCH FUNKCJONUJE REGRANTING

4. Proszę opowiedzieć o okolicznościach wprowadzenia regrantingu w Pani/Pana gminie/powiecie? Jakie czynniki zdecydowały o tym? Kto się do tego przyczynił?
5. Jakie dokumenty stanowią formalno-prawną podstawę stosowania regrantingu w Pani/Pana gminie/powiecie? Kiedy uchwalono/utworzono te dokumenty?
6. Na czym polega i czego dotyczy mechanizm regrantingu stosowany w Pani/Pana gminie/powiecie? Chodzi mi o przebieg procesu.
7. Czy praktyka stosowania regrantingu w Pani/Pana gminie/powiecie pozwala na określenie problemów, które występują w związku z jego stosowaniem (brak regulacji, problemy komunikacyjne, etc.)?

BLOK B.

DLA RESPONDENTÓW, REPREZENTUJĄCYCH JST, W KTÓRYCH PODEJMOWANO BEZSKUTECZNE PRÓBY WPROWADZENIA REGRANTINGU

8. Proszę opowiedzieć o okolicznościach w jakich czyniono starania o wprowadzenie regrantingu w Pani/Pana gminie/powiecie? Jakie czynniki zdecydowały o tym, że nie udało

Raport z badania potrzeb i możliwości regrantingu

się? Kto podejmował te próby?

9. Czy Pani/Pana zdaniem wprowadzenie regrantingu w Pani/Pana gminie/powiecie jest jednak możliwe? W jakich okolicznościach? Co musiałoby się zmienić?

BLOK C.

DLA RESPONDENTÓW, REPREZENTUJĄCYCH JST, W KTÓRYCH NIE FUNKCJONUJE REGRANTING ORAZ NIE PODEJMOWANO DZIAŁAŃ W TYM ZAKRESIE

10. Jak Pani/Pan sądzi, dlaczego w Pani/Pana gminie/powiecie jak dotąd nie podejmowano prób wprowadzenia regrantingu?

11. Czy Pani/Pana zdaniem wprowadzenie regrantingu w Pani/Pana gminie/powiecie jest jednak możliwe? Dlaczego tak? Dlaczego nie?

Należy dopytać o bariery – formalne, instytucjonalne, personalne.

12. Jakie korzyści Pani/Pana zdaniem wynikają z regrantingu dla samorządu terytorialnego, który korzysta z tego mechanizmu, jakie dla organizacji pozarządowej będącej operatorem, a jakie dla organizacji i instytucji będących bezpośrednimi beneficjentami w mechanizmie regrantingu?

13. Jakie zagrożenia Pani/Pana zdaniem wynikają z regrantingu dla samorządu terytorialnego, który korzysta z tego mechanizmu, jakie dla organizacji pozarządowej będącej operatorem, a jakie dla organizacji i instytucji będących bezpośrednimi beneficjentami w mechanizmie regrantingu?

14. Czy Pani/Pana zdaniem regranting jest/może być istotnym mechanizmem współpracy samorządu terytorialnego z organizacjami pozarządowymi? Dlaczego tak? Dlaczego nie?

15. Na jakie czynniki powinien zwracać uwagę samorząd wybierając organizację, która będzie operatorem w mechanizmie regrantingu?

16. W jaki sposób zapewnić transparentność wyboru organizacji pozarządowej – operatora? A w jaki sposób zapewnić transparentność wyboru bezpośrednich beneficjentów mechanizmu regrantingu?

17. Czy zna Pani/Pan przykłady dobrych praktyk w zakresie regrantingu w innych gminach lub powiatach? Proszę o nich opowiedzieć.

18. Czy zna Pani/Pan przykłady alternatywnych mechanizmów współpracy w stosunku do regrantingu?

19. Czy jest jeszcze coś o co nie zapytałem/nie zapytałam, a co chciałby Pan/Pani dodać?

Dziękuję za rozmowę!

METRYCZKA

Raport z badania potrzeb i możliwości regrantingu

Pragniemy zapewnić, że naszym rozmówcom gwarantujemy anonimowość. Wyniki badań będą prezentowane jedynie w formie zbiorczych zestawień, nie zawierających danych, które pozwoliłyby zidentyfikować uczestników, bądź instytucję, którą reprezentują.

1. Rodzaj jednostki samorządu terytorialnego:

Proszę zaznaczyć jedną odpowiedź

- k. Gmina wiejska
- l. Gmina wiejsko-miejska
- m. Gmina miejska
- n. Powiat ziemski
- o. Powiat grodzki

2. Proszę wskazać województwo, w na terenie którego leży jednostka samorządu terytorialnego objęta badaniem.

Proszę zaznaczyć jedną odpowiedź

- gg. dolnośląskie
- hh. kujawsko-pomorskie
- ii. lubelskie
- jj. lubuskie
- kk. łódzkie
- ll. mazowieckie
- mm. małopolskie
- nn. opolskie
- oo. podkarpackie
- pp. podlaskie
- qq. pomorskie
- rr. śląskie
- ss. świętokrzyskie
- tt. warmińsko-mazurskie
- uu. wielkopolskie
- vv. zachodniopomorskie

KARTA WYWIADU

| | |
|--|--|
| Data wywiadu | |
| Czas trwania wywiadu | |
| Imię i nazwisko Respondenta | |
| Stanowisko Respondenta | |
| Reprezentowana jednostka samorządu terytorialnego | |
| Siedziba (miejscowość) | |
| Uwagi Badacza | |

Dyspozycje do moderowanego wywiadu grupowego

1. Dlaczego administracja publiczna szczebla lokalnego (gminy, powiaty) współpracuje z organizacjami pozarządowymi?

Pytanie skierowane do wszystkich uczestników.

2. Jak ogólnie oceniają Państwo efekty tej współpracy? A jak wygląda to w Państwa samorządach?

Pytanie skierowane do wszystkich uczestników.

3. Jakie w problemy występują we współpracy w Państwa opinii? Jakie są ich przyczyny?

Proszę, aby ma pytanie to najpierw odpowiedzieli reprezentanci JST.

Proszę reprezentantów NGO o ustosunkowanie się do usłyszanych opinii.

4. Czy Państwa zdaniem regranting to pojęcie którego znaczenie jest zrozumiałe: dla pracowników JST współpracujących a organizacjami pozarządowymi? Dla organizacji pozarządowych?

Jeśli odpowiedzi będą negatywne, należy dopytać co jest przyczyną tego stanu.

5. Na czym wedle Państwa wiedzy i/lub własnych doświadczeń polega mechanizm regrantingu i czego on dotyczy?

Pytanie skierowane do wszystkich uczestników.

6. Czy w Państwa gminach/powiatach funkcjonuje regranting? Czy podejmowano próby wprowadzenia regrantingu? *jeśli tak* Dlaczego okazały się one nieskuteczne?

Pytanie skierowane do wszystkich uczestników.

Od odpowiedzi na to pytanie zależy dalsza postawa badacza – czy ukierunkowywać pytania uczestników na opinii uczestników czy na ich własne doświadczenia.

7. Jakie były przyczyny wprowadzenia regrantingu w reprezentowanych przez Państwa gminach/powiatach? Jakie czynniki zdecydowały o tym? Kto się do tego przyczynił?

Pytanie skierowane do uczestników reprezentujących JST, w których działa regranting.

Pytanie należy pominąć jeśli w żadnym z samorządów regranting nie funkcjonuje.

8. Czy praktyka stosowania regrantingu w Państwa gminach/powiatach pozwala na określenie problemów, które występują w związku z jego stosowaniem (brak regulacji, problemy komunikacyjne, etc.)?

Pytanie skierowane do uczestników reprezentujących JST, w których działa regranting.

Pytanie należy pominąć jeśli w żadnym z samorządów regranting nie funkcjonuje.

9. Jak Państwo sądzicie, jakie czynniki skłaniają samorządy do wprowadzania mechanizmu regrantingu jako formy współpracy z organizacjami pozarządowymi?

Pytanie skierowane do wszystkich uczestników.

10. Jakie korzyści Państwa zdaniem wynikają z regrantingu dla samorządu terytorialnego, który korzysta z tego mechanizmu, jakie dla organizacji pozarządowej będącej operatorem, a jakie dla organizacji i instytucji będących bezpośrednimi beneficjentami w mechanizmie regrantingu?

Pytanie skierowane do wszystkich uczestników.

11. Jakie zagrożenia Państwa zdaniem wynikają z regrantingu dla samorządu terytorialnego, który korzysta z tego mechanizmu, jakie dla organizacji pozarządowej będącej operatorem, a jakie dla organizacji i instytucji będących bezpośrednimi beneficjentami w mechanizmie regrantingu?

Pytanie skierowane do wszystkich uczestników.

12. Na jakie czynniki powinien zwracać uwagę samorząd wybierając organizację, która będzie operatorem w mechanizmie regrantingu?

Pytanie skierowane do wszystkich uczestników.

13. W jaki sposób Państwa zdaniem zapewnić transparentność wyboru organizacji pozarządowej – operatora?

Pytanie skierowane do wszystkich uczestników.

14. W jaki sposób Państwa zdaniem zapewnić transparentność wyboru bezpośrednich beneficjentów mechanizmu regrantingu?

Pytanie skierowane do wszystkich uczestników.

15. Jakie warunki muszą być spełnione, aby wdrożyć sprawny mechanizm regrantingu?

Pytanie skierowane do wszystkich uczestników.

16. Czy jest jeszcze jakaś kwestia, której nie poruszyliśmy w dyskusji, a chcieliby Państwo zwrócić na nią uwagę?

Dziękuję Państwu za udział w dyskusji!

Raport z badania potrzeb i możliwości regrantingu

| | |
|---|--|
| Data i miejsce przeprowadzenia badania | |
| Czas trwania dyskusji | |
| Imię i nazwisko Moderadora | |
| Uczestnicy: a) Liczba uczestników ogólna b) Uczestnicy – JST <i>Lista zawierająca imiona i nazwiska oraz afiliację</i> c) Uczestnicy – NGO <i>Lista zawierająca imiona i nazwiska oraz afiliację</i> | |
| a) Ocena stopnia zaangażowania uczestników <i>(zainteresowanie/znudzenie)</i> b) Identyfikacja osób najbardziej i najmniej aktywnych <i>(liczba osób, ich imiona i nazwiska oraz afiliacja – JST/NGO)</i> c) Kwestie, które wzbudziły największe emocje uczestników | |
| Uwagi Badacza | |